



PIZZORNO ENVIRONNEMENT

DECLARATION DE PERFORMANCE EXTRA - FINANCIERE

2019

EDITORIAL



Depuis plus de 45 ans, PIZZORNO Environnement est engagé aux côtés de ses clients au service de l'intérêt général. Aujourd'hui, notre mission de maintien de la salubrité publique, au cœur même de nos territoires, trouve d'autant plus son caractère essentiel à l'occasion de la dramatique crise sanitaire qui touche notre planète depuis le début de l'année.

Alors que le monde est le témoin de changements majeurs dans les habitudes et les modes de production et de consommation des populations, le Groupe s'adapte au quotidien pour diversifier son offre et proposer à ses clients des solutions sur mesure couvrant l'ensemble des métiers du déchet, de la propreté à la collecte, du tri à la valorisation jusqu'au traitement.

Fort de son expérience et de son savoir-faire, le Groupe poursuit son action au service d'une économie circulaire toujours plus vertueuse, en se basant sur ses valeurs cardinales : exigence, responsabilité, proximité et innovation. L'engagement du Groupe en faveur d'une économie plus responsable, porteuse de valeurs de protection pour notre environnement, se reflète dans notre adhésion, depuis 2008, au Global Compact des Nations Unies.

Symbole de cet engagement résolu en faveur de l'environnement, le Groupe a dépassé dès 2019 l'objectif, fixé à 2021, de disposer d'une flotte composée à 21% de véhicules propres. Cette performance reflète les nombreux investissements réalisés dans des énergies moins polluantes comme l'électrique ou le GNV. En 2019, le Groupe a notamment inauguré, à Draguignan, une station GNV, et a poursuivi ses investissements dans des véhicules plus propres.

Engagé dans la protection de l'environnement, le Groupe est également actif dans la valorisation de son capital humain en offrant à ses collaborateurs de nombreuses formations et des opportunités d'évolution. PIZZORNO Environnement a notamment innové en 2019 avec la mise en place d'un parcours de formation entièrement personnalisé visant à préparer nos futurs managers de proximité à leurs fonctions d'encadrement de terrain. Face au succès de cette première formation, une deuxième session a été lancée dès la fin 2019 et d'autres formations suivront.

Aujourd'hui, le Groupe est pleinement engagé dans sa stratégie de fidélisation de ses clients et de recentrage de ses activités en France. Fier de son histoire et fort de ses 3 000 collaborateurs, PIZZORNO Environnement est plus que jamais engagé auprès des territoires pour les accompagner dans leur transition écologique, au service du citoyen et de la planète.

Frédéric DEVALLE

Directeur Général

SOMMAIRE

1. Profil d'un acteur engagé dans la transition écologique des territoires	5
1.1. Le positionnement.....	5
1.2. La gouvernance	7
LA GOUVERNANCE DE LA RSE.....	7
AGIR DE FAÇON ETHIQUE ET RESPONSABLE	8
1.3. Des expertises au service de l'économie circulaire.....	8
LES EXPERTISES DU GROUPE.....	8
LES CHIFFRES CLEFS	9
1.4. Des relations durables avec ses partenaires au service de l'économie circulaire.....	10
LES CLIENTS DE PIZZORNO ENVIRONNEMENT	10
LES FOURNISSEURS DE PIZZORNO ENVIRONNEMENT.....	11
LES PARTENAIRES DE PIZZORNO ENVIRONNEMENT	11
2. Le développement durable au cœur de la stratégie de PIZZORNO Environnement.....	13
2.1. Les enjeux RSE, les opportunités & risques associés	14
2.2. La stratégie RSE de PIZZORNO Environnement	17
2.3. La contribution du Groupe aux Objectifs de Développement Durable	18
3. Déployer la mission sociétale du Groupe.....	19
3.1. Promouvoir l'économie circulaire en triant, valorisant et traitant les déchets	19
LE TRI.....	21
LA VALORISATION.....	21
LE STOCKAGE	25
LA PROMOTION DE L'ECO-CITOYENNETE	26
3.2. Agir pour la qualité du cadre de vie des territoires	27
LA PROPETE URBAINE : NETTOIEMENT, COLLECTE, TRANSPORT, DECHETTERIE.....	27
LA MOBILITE DURABLE ET SURE	28
L'INFORMATION ET L'IMPLICATION DES CITOYENS	30
3.3. Contribuer à la vitalité des territoires en tant qu'acteur local.....	31
INSERTION PROFESSIONNELLE	31
LA PARTICIPATION AUX INITIATIVES LOCALES.....	31
4. Maîtriser les impacts environnementaux du Groupe.....	33
4.1- Les consommations du Groupe	33
LE PROFIL CARBONE DU GROUPE	33
LES CONSOMMATIONS D'ENERGIE	35
LES CONSOMMATIONS D'EAU	35
4.2- Réduire l'empreinte carbone et la consommation d'énergie	35
REDUIRE LES EMISSIONS DE GAZ A EFFET DE SERRE.....	35
EVITER LES EMISSIONS DE GAZ A EFFET DE SERRE	36
4.3- Protéger les sols et la ressource en eau	38
REDUIRE LA CONSOMMATION D'EAU.....	38
PRÉSERVER LES SOLS ET LA QUALITE DE L'EAU	38
4.4- Préserver la biodiversité.....	38
LES ENGAGEMENTS DE PIZZORNO ENVIRONNEMENT	38
LES ACTIONS DE PRESERVATION DE LA BIODIVERSITE.....	39
5. Valoriser le capital humain.....	40
5.1- Garantir la santé et la sécurité au travail.....	40
LA FEUILLE DE ROUTE SECURITE 2020	40
LES ACTIONS DE PREVENTION DES RISQUES PROFESSIONNELS.....	41
LA PREVENTION DES RISQUES ROUTIERS	41

5.2- Maintenir un cadre de travail de qualité	42
L'ORGANISATION DU TRAVAIL	42
LA REMUNERATION ET LES AVANTAGES SOCIAUX	42
L'INCLUSION ET LA DIVERSITE.....	43
5.3- Favoriser le dialogue et la cohésion sociale	44
LES ELECTIONS DU CSE	44
5.4- Développer le capital humain au travers des formations	45
LA FORMATION ET LA GESTION DES COMPETENCES DES COLLABORATEURS.....	45
6. Annexes	48
6.1. Note méthodologique : analyse de matérialité et des risques et opportunités principaux liés au développement durable de PIZZORNO Environnement	48
6.2. Périmètre de reporting et vérification des informations extra-financières...	50
6.3. Tableaux des indicateurs de la performance extra-financière.....	51
6.4. Tableau de correspondance des indicateurs	59
6.5. Rapport de l'un des commissaires aux comptes, désigné organisme tiers indépendant, sur la déclaration consolidée de performance extra-financière figurant dans le rapport de gestion groupe- Exercice clos le 31 décembre 2019	63

1. Profil d'un acteur engagé dans la transition écologique des territoires

1.1. Le positionnement

PIZZORNO Environnement est une entreprise familiale indépendante fondée en 1974, à Draguignan, par Francis Pizzorno. Le Groupe s'est développé dans la région Provence-Alpes-Côte d'Azur avant de s'implanter dans les métropoles de Lyon, Paris ou encore Grenoble. Il est également présent au Maroc depuis 23 ans.

Porté par l'engagement de son fondateur en faveur de **l'amélioration de la qualité de vie des territoires**, le Groupe a traduit cet héritage en une mission sociétale qui le guide :

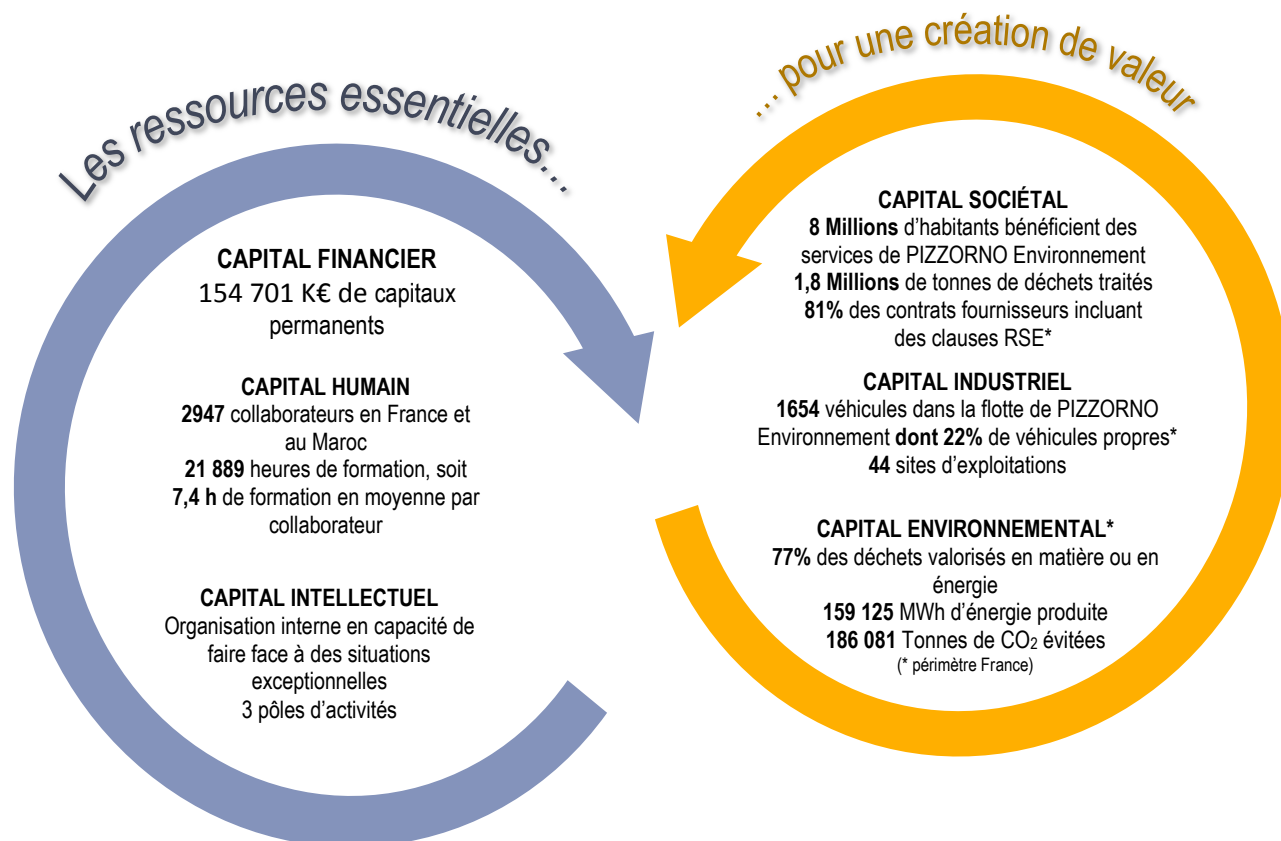
« Œuvrer chaque jour pour offrir un cadre de vie plus agréable et plus sain aux citoyens dans le respect et la protection de l'environnement ».



A travers l'ensemble de ses activités de **propreté urbaine, de collecte, de valorisation et de traitement des déchets**, PIZZORNO Environnement contribue activement à remplir sa mission sociétale et se positionne comme un **acteur clef du développement de l'économie circulaire** sur ses territoires d'implantation.

PIZZORNO Environnement interagit avec son écosystème pour créer de la valeur, à la fois pour le Groupe et pour ses parties prenantes à travers un ensemble de capitaux. Tous connectés et interdépendants, les capitaux sont illustrés par des indicateurs particuliers fournissant une mesure de la création de valeur.

Le Groupe se développe autour de **3 axes stratégiques** qui participent à l'atteinte des objectifs fixés dans le cadre de la Loi de Transition Énergétique pour la Croissance Verte en France (LTECV) et la loi anti-gaspillage pour une économie circulaire. Ceux-ci portent notamment sur la réduction du stockage et le recyclage des déchets non dangereux.



- **Axe 1 : Innover pour favoriser la transition écologique des territoires** et investir dans de nouvelles technologies toujours plus respectueuses de l'environnement et des Hommes (installation de stations GNV, achat de bio-GNV, évolution de la flotte de véhicules en faveur de véhicules propres, collecte et traitement des bio-déchets, etc.)
- **Axe 2 : Rationaliser le portefeuille clients, se recentrer sur ses activités en France et pérenniser son ancrage local** à travers le renouvellement en 2019 de plusieurs contrats qui illustrent les relations durables du Groupe avec ses partenaires. (Voir partie 1.4)
- **Axe 3 : Développer le capital humain par la formation et la transmission des savoirs** afin d'assurer l'excellence des services, la stabilité des équipes et la pérennité des emplois.

Les valeurs du Groupe

-  **La proximité** avec l'ensemble de ses parties prenantes
-  **L'exigence** du Groupe, reconnue de tous, a forgé sa singularité et la qualité de son offre de services
-  **La responsabilité** envers l'ensemble de ses parties prenantes par la mise en place d'une politique de sécurité, de santé et de prévention des risques
-  **L'innovation**. Fidèle à la vision de Francis Pizzorno, le Groupe s'inscrit dans une logique d'amélioration continue de ses prestations et reste à l'affût des dernières innovations technologiques, notamment en ce qui concerne la valorisation énergétique et matière

1.2. La gouvernance



Le Groupe est attaché à son **indépendance de gestion** et reste engagé pour **une création de valeur partagée**, portée par la vision de la famille Pizzorno, au travers de Magali Devalle, Présidente, et de Frédéric Devalle, Directeur Général, tous deux issus de la deuxième génération de la famille Pizzorno. François et Jean-Charles Devalle, représentants la troisième génération, ont intégré l'entreprise respectivement en 2013 et 2019.

« Fiers de nos valeurs familiales et de notre histoire au service de l'intérêt général et du bien-vivre dans nos territoires, nous poursuivons l'œuvre de notre fondateur, Francis Pizzorno. C'est avec passion que nous proposons à nos clients une offre sur mesure répondant à leurs besoins. Acteur de premier plan de l'économie circulaire, nous sommes entièrement mobilisés pour accompagner la transition écologique de nos territoires d'implantation et écrire avec eux le futur. »

Magali Devalle, Présidente de PIZZORNO Environnement

Les structures de la gouvernance du Groupe sont détaillées dans le rapport gouvernance publié chaque année par le Groupe.

LA GOUVERNANCE DE LA RSE

La **gouvernance de la Responsabilité Sociétale de l'Entreprise (RSE)** est intégrée dans la gouvernance générale du Groupe. Le pilotage de la démarche RSE est porté par la responsable du service Audit interne et RSE, directement rattachée à la Directrice Générale adjointe aux finances.



Pour coordonner la démarche de développement durable et piloter la performance extra-financière, **un réseau de plus de trente référents** dans les différentes entités opérationnelles et activités fonctionnelles du Groupe a été mis en place en **2013** et est animé par la responsable RSE.

La rédaction annuelle de la Déclaration de Performance Extra-Financière (DPEF) est accompagnée par un cabinet de conseil spécialisé, externe et indépendant : Utopies.

AGIR DE FAÇON ETHIQUE ET RESPONSABLE

Fort de son histoire et de ses valeurs, le Groupe se mobilise pour **assurer l'éthique de ses activités et agir de façon responsable**.

Partout où PIZZORNO Environnement opère, des **engagements fondamentaux en matière de qualité, de sécurité et de respect de l'environnement** sont nécessaires et ont été formalisés en 2017 par une **charte Sécurité, Qualité, Environnement (SQE)**. Au quotidien, une équipe composée de la direction QHSE, basée au siège, et d'une dizaine de coordinateurs SQE locaux, en France et au Maroc, assure la mise en œuvre opérationnelle de la charte.

Afin de renforcer ce dispositif, le Groupe s'est doté en 2017 **d'un code de conduite annexé à son règlement intérieur**, applicable à toutes les entités du Groupe en France. Il présente les règles à mettre en pratique à l'égard des partenaires commerciaux et des administrations et rappelle les comportements à adopter pour assurer une concurrence loyale, éviter les conflits d'intérêts et protéger les informations confidentielles.



Aujourd'hui, **78%** des personnes les plus exposées au sein du Groupe ont été formées à **l'éthique des affaires et aux risques de corruption**, dont les membres du comité de direction et les directeurs d'exploitation.

En 2019, PIZZORNO Environnement a formalisé **sa politique partenariale qui réaffirme son soutien aux acteurs locaux de la vie culturelle et sportive**. Les demandes de partenariat sont examinées mensuellement par la Direction Générale de PIZZORNO Environnement, qui veille à ce que les opérations soutenues respectent strictement les lois en vigueur et soient en cohérence avec les valeurs du Groupe. Le Comité de Conformité du Groupe produit chaque année un bilan des actions menées.

En matière de **politique fiscale**, le Groupe respecte les **normes internationales de l'OCDE** dans ses relations avec les autorités fiscales, tout comme dans sa prise en compte de l'obligation de déclaration par pays (CBCR), notamment en termes de prix de transfert (Loi de Finances 2016). Aussi, lors du choix de ses implantations, le Groupe veille à ce qu'il réponde aux besoins des clients et des territoires sans tenir compte de considérations fiscales.

Par ailleurs, soucieux de **protéger les données personnelles de ses partenaires et de ses collaborateurs**, le Groupe a mis en place en 2018 les obligations relatives au Règlement Général pour la Protection des Données (RGPD). Il est accompagné par **un délégué à la protection des données (DPO)** externe à l'entreprise, travaillant en lien avec le service juridique du Groupe.

1.3. Des expertises au service de l'économie circulaire

LES EXPERTISES DU GROUPE

En phase avec ses engagements en faveur de la transition écologique des territoires et de la qualité du cadre de vie, PIZZORNO Environnement est organisé en 2 pôles principaux : le **pôle Industriel**, qui rassemble ses activités de valorisation et de traitement des déchets, et le **pôle Services**, qui réunit ses activités de collecte, de transport, de nettoyage et d'assainissement.

En complément, le **pôle International** couvre les activités marocaines. Les filiales sont détaillées en annexe 2.

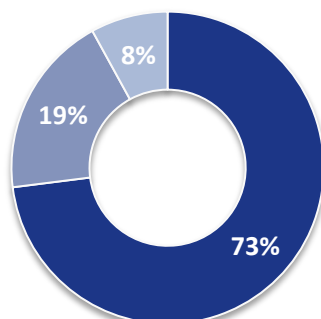


Les activités de PIZZORNO Environnement reposent sur ses agences locales de propreté urbaine et ses sites de tri, de valorisation et de traitement des déchets.

LES CHIFFRES CLEFS

217,6 M€

de chiffre d'affaires



■ Services ■ Industrie ■ International

2 947

Collaborateurs

44

Sites d'exploitation

1 654

Véhicules roulants

8 Millions

D'habitants desservis en France et au Maroc

600

Communes Clientes

1,8 Millions

Tonnes de déchets traités par an

186 081Tonnes de CO₂ évitées (Périmètre France)

Des expertises sur l'ensemble de la chaîne de valeur des déchets



Collecte



Propreté



Centre de Tri



Valorisation Matière



Valorisation Organique

Valorisation
EnergétiqueTraitement des
déchets

1.4. Des relations durables avec ses partenaires au service de l'économie circulaire



PIZZORNO Environnement est convaincu que la transition écologique et le développement de l'économie circulaire sur les territoires passent par une **action globale et conjointe**. Il nourrit pour cela des **relations durables avec ses clients, ses fournisseurs et ses partenaires**.

LES CLIENTS DE PIZZORNO ENVIRONNEMENT

Le Groupe apporte ses services aux acteurs publics territoriaux qui représentent plus de **8 millions** d'habitants en France et au Maroc. Les entreprises, restaurateurs, clients industriels..., représentent **11%** de son chiffre d'affaires.

Élément essentiel de sa stratégie, le Groupe construit avec ses clients des **relations de confiance**. **La majorité des contrats sont pluriannuels** : 4 ans en moyenne pour la collecte et le nettoyage et 9 ans pour la valorisation et le traitement.

Pour **améliorer la satisfaction de ses clients**, le **Groupe** a entrepris un ambitieux processus de certification de ses sites : **85%** de son chiffre d'affaires est couvert par la **certification ISO 9001** en 2019. Un système de **questionnaires satisfaction adressés annuellement** permet d'améliorer en continu la qualité des services et de renforcer la proximité avec les interlocuteurs grâce à une approche de plus en plus personnalisée.

ISO
9001

QUALITE

85%

du chiffre
d'affaires couvert
par une
certification
qualité

LES IMPLANTATIONS 2019 :

Le Groupe a pour but de **pérenniser son implantation** territoriale année après année auprès de clients fidélisés. Le **renouvellement de plusieurs contrats phares en 2019** en témoigne : collecte des déchets ménagers et emballages recyclables du **15ème arrondissement de Paris**, nettoyage des marchés alimentaires et forains du **Grand Lyon Métropole**.

Le Groupe a aussi pour ambition de **renforcer sa présence** sur le territoire national. PIZZORNO Environnement s'est, entre autres, vu attribuer le nouveau contrat de collecte des déchets ménagers et assimilés de la ville de Thiais (94), pour une durée de 3 ans, le contrat de nettoyage de la ville de Villejuif (94) ainsi que le contrat pour la propreté et l'entretien des voiries de la ville d'Orly (94) sur une période de 4 ans.

Une relation durable et de confiance passe aussi par la bonne protection des données clients. Lors de la **cyberattaque** dont le Groupe a été victime le 19 mars 2019, ses systèmes informatiques ont immédiatement été suspendus pour arrêter la propagation du programme malveillant, et un dispositif de reprise d'activités a été mis en place dans toutes les filiales du Groupe.

Dans un but de protection **des intérêts de ses clients et de ses salariés**, PIZZORNO Environnement a été accompagné tout au long de la phase de restauration par une société experte en sécurité et récupération des données. Il a pu être confirmé dans les plus brefs délais qu'aucun risque de contamination et de propagation à ses clients, ses partenaires et ses collaborateurs n'avait été identifié. Par souci de **transparence**, le Groupe les a tenus **informés tout au long du processus**.

LA METROPOLE DE NICE RENOUVELLE SA CONFIANCE A PIZZORNO ENVIRONNEMENT ET MISE SUR LA CONNECTIVITE

La Métropole Nice Côte d'Azur a reconduit pour 4 ans PIZZORNO Environnement pour la collecte des déchets ménagers et des emballages recyclables du territoire de Nice Nord, Nice Est et d'une partie du centre-ville. Le Groupe s'est appuyé sur 18 ans d'expérience en tant que gestionnaire du contrat pour proposer de nouveaux outils digitaux permettant une organisation connectée nouvelle. (voir partie 3.2)

A compter du 1er décembre 2019, PIZZORNO Environnement est à nouveau en charge de la collecte des déchets de 185 000 niçois pour un montant de 17 millions d'euros.

LES FOURNISSEURS DE PIZZORNO ENVIRONNEMENT

La politique d'achats intègre une démarche RSE. Pour les achats de vêtements professionnels, des critères sociaux, environnementaux et géographiques font partie du processus de référencement. De manière générale, le Groupe favorise les fournisseurs locaux afin de **contribuer à la vitalité économique de ses territoires** d'implantation, de réduire les distances de transport et de bénéficier d'une plus grande réactivité de leur part.

De plus, PIZZORNO Environnement demande à ses fournisseurs de signer annuellement une **Charte d'Engagements** visant notamment à respecter les normes européennes liées au droit du travail, dont les conventions de l'OIT, et celles liées à la protection de l'environnement.

En 2019, **81% des fournisseurs les plus importants ont renouvelé leurs engagements**. Chaque année, une **évaluation des fournisseurs les plus stratégiques est établie** ; sont pris en compte la qualité de la relation client-

fournisseur, le rapport qualité-prix, mais aussi le respect de la réglementation environnementale et des normes de sécurité, ainsi que la proximité géographique du fournisseur.

LES PARTENAIRES DE PIZZORNO ENVIRONNEMENT

Le Groupe entretient des relations étroites avec des partenaires industriels dans le cadre de projets innovants en faveur de la transition écologique :

- **Au Maroc**, en partenariat avec Geocycle, filiale du Groupe Lafarge-Holcim, PIZZORNO Environnement est partie prenante d'une initiative d'écologie industrielle et territoriale pour la **valorisation des Combustibles Solides de Récupération (CSR)** obtenus à partir d'ordures ménagères et de déchets d'activité d'entreprises broyées. Ces déchets, qui auraient autrement été destinés à l'enfouissement, sont valorisés énergétiquement dans des cimenteries. En 2019, Geocycle a valorisé 67 587 tonnes de CSR produits par le site d'Oum Azza exploité par PIZZORNO Environnement.
- 
- **En France**, le Groupe est un membre actif du **Club Pyrogazéification** qui rassemble de nombreux acteurs économiques avec l'objectif de **développer et de promouvoir la valorisation énergétique de la biomasse et des déchets par la pyrogazéification**. A l'état expérimental, ce procédé a été identifié par le Groupe comme une technologie de rupture pertinente pour tous les acteurs de la valorisation et du traitement des déchets.

L'INSTALLATION DE STATIONS DE GNV : DEVELOPPER LES SYNERGIES SUR LES TERRITOIRES COMME LEVIER DE LA TRANSITION ECOLOGIQUE

Le Groupe agit avec plusieurs de ses partenaires pour l'essor d'une mobilité plus durable :

En 2019, PIZZORNO Environnement s'est associé au Groupe Beltrame, spécialiste des transports publics, pour créer Dragui-Gaz, une filiale commune dédiée à l'installation, à Draguignan, d'une station de GNV, spécialement étudiée pour l'avitaillement des véhicules des deux entités. Au total, 26 véhicules chargés de la collecte et du transport des déchets, ainsi que 84 autocars assurant le transport scolaire, les lignes régulières et le transport à la demande, fonctionnent au GNV. Cela illustre la **capacité du Groupe à développer des synergies à l'échelle d'un territoire.**

Ce qu'il faut savoir sur le GNV :

Le GNV est du gaz naturel utilisé comme carburant. Il est distribué par le réseau « classique » de gaz et est ensuite comprimé pour être stocké dans des réservoirs sur les véhicules.

*Le GNV est utilisé depuis de nombreuses années, plus classiquement en transport urbain, mais son usage pour les autocars ou les camions est en forte croissance. L'intérêt de ce carburant est qu'il est moins polluant que le diesel : **les émissions d'oxydes d'azote (NOx) et de particules fines sont réduites respectivement de 50% et de 95%**. De plus, le bruit de ces véhicules est réduit de moitié, contribuant à l'amélioration de la qualité de vie dans les territoires.*

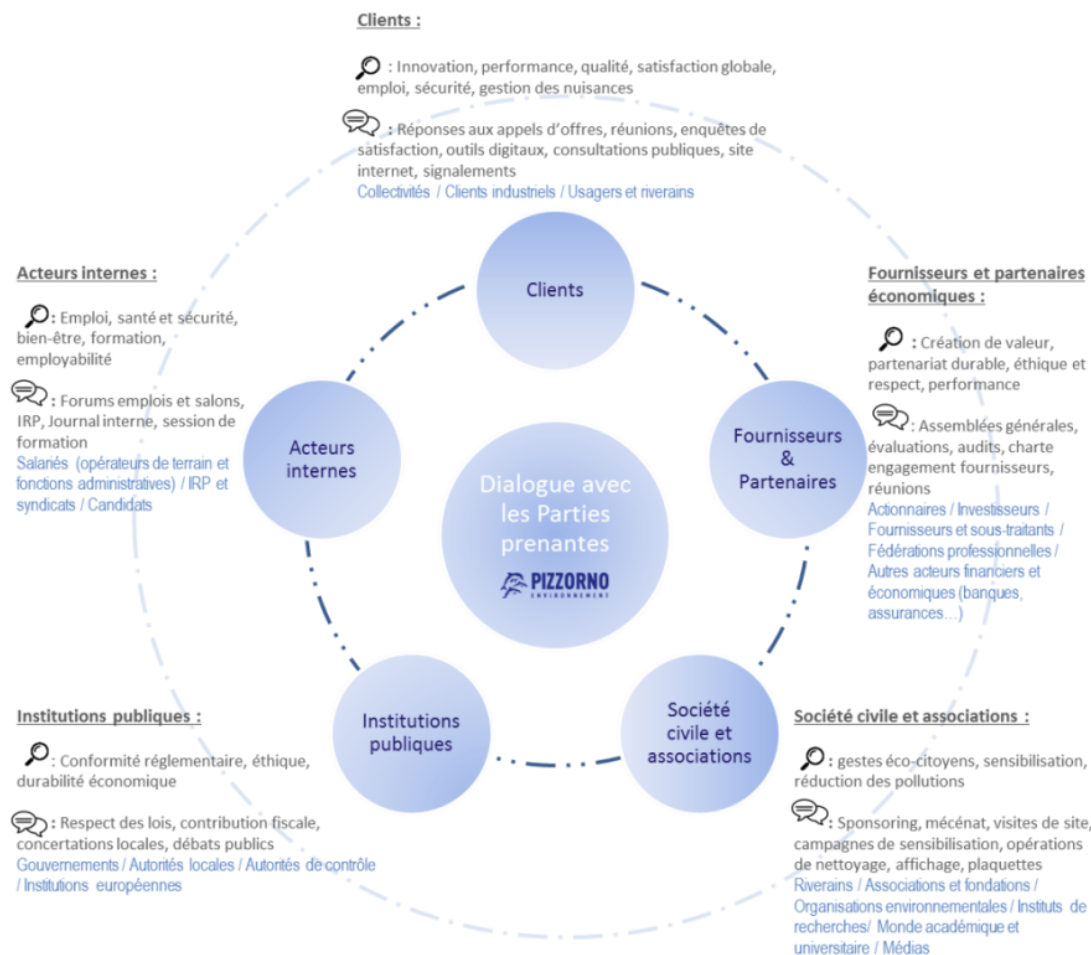


2. Le développement durable au cœur de la stratégie de PIZZORNO Environnement

PIZZORNO Environnement est un acteur économique multi local dont les activités se caractérisent par leur lien avec les territoires et avec les écosystèmes des parties prenantes associées.

Le Groupe considère que l'intégration des enjeux de RSE dans sa stratégie n'est possible qu'avec un **dialogue permanent et de qualité avec l'ensemble de son écosystème**. Il a pour cela mis en place des modes d'échanges différenciés en fonction des acteurs et des enjeux concernés pour plus de pertinence.

Ces **relations de proximité** renforcent l'**ancrage local** du Groupe et lui permettent de **saisir les évolutions des enjeux, des opportunités et des risques liés au développement durable**.



2.1. Les enjeux RSE, les opportunités & risques associés

Depuis sa création, PIZZORNO Environnement œuvre pour répondre aux défis sociétaux, sociaux et environnementaux. Dans un monde qui appelle les entreprises à contribuer aux enjeux majeurs, le Groupe est soucieux d'intégrer toutes les dimensions de la responsabilité sociale dans sa stratégie. Pour concrétiser cette volonté, le Groupe a mené entre 2017 et 2018 une analyse de matérialité (voir méthodologie en annexe 1), en concertation avec ses parties prenantes internes et externes.

Les résultats de cette analyse ont permis d'identifier 17 enjeux très importants répartis en 5 catégories¹ :

- Climat et énergie
- Capital naturel
- Gouvernance, éthique et parties prenantes
- Sécurité et qualité de vie
- Innovation et adaptation

¹ Cette cartographie des risques inclut les thématiques requises par la réglementation relative au reporting sur la performance extra-financière appliquée au Groupe Pizzorno Environnement, à savoir : les conséquences sociales de son activité, les conséquences environnementales, les effets de cette activité quant au respect des droits de l'Homme et à la lutte contre la corruption.

En revanche, et conformément à la réglementation, certaines thématiques n'ont pas été jugées suffisamment pertinentes au regard des activités du Groupe pour figurer dans ce rapport : il s'agit de la lutte contre le gaspillage alimentaire, la lutte contre la précarité alimentaire, le respect du bien-être animal, l'alimentation responsable, équitable et durable.

Climat et énergie



Risques et opportunités liés à la prise en compte de l'économie circulaire, de la lutte contre le changement climatique et de l'efficacité énergétique :

PIZZORNO Environnement s'emploie à améliorer ses performances afin de capter et valoriser plus et mieux les déchets, il s'implique sur ses territoires d'implantation pour développer des synergies et sensibiliser les citoyens et réduit ses émissions de gaz à effet de serre (GES) et ses consommations énergétiques.

Opportunités : développement des activités liées à l'économie circulaire et à la mobilité durable, augmentation de la part des déchets valorisés et des émissions de GES évitées, contribution à l'écologie industrielle et territoriale

Risques : obsolescence des investissements, nouvelles réglementations en matière de traitement des déchets, évolution des coûts des matières, dégradation des installations en lien avec les conditions climatiques

Principales mesures de maîtrise et solutions apportées

- Innovation dans la collecte, la valorisation et le traitement des déchets pour faciliter le geste de tri, accroître la captation et le recyclage des matières, et réduire la part de déchets enfouis (voir partie 3.1)
- Sensibilisation à l'éco-citoyenneté (voir partie 3.1)
- Mesures visant à éviter la production des gaz à effet de serre, réduire l'usage d'énergies fossiles et améliorer l'efficacité énergétique des installations (voir parties 4.1 & 4.2)
- Développement de partenariat en faveur de l'écologie industrielle et territoriale (voir partie 1.4)

Capital naturel



Risques et opportunités liés aux nuisances et à l'impact environnemental des activités : le Groupe agit en renforçant ses impacts positifs sur la biodiversité et en maîtrisant ses impacts négatifs (réduction des émissions de polluants atmosphériques, mobilité propre, préservation de la ressource en eau, prévention des pollutions des eaux et des sols, prévention des nuisances, etc.).

Opportunités : performance opérationnelle, continuité des services, acceptation sociétale et reconnaissance des services rendus, amélioration de l'image de l'entreprise

Risques : pollution de l'air, des eaux et des sols, perte de la biodiversité, mise en cause de la responsabilité de l'entreprise, perte d'autorisation d'exploiter, coût de remédiation, dégradation de l'image de l'entreprise

Principales mesures de maîtrise et solutions apportées :

- Surveillance de l'impact des activités sur l'environnement et les riverains grâce au système de management environnemental (voir partie 4)
- Investissement pour traiter les rejets atmosphériques et aqueux des Installations Classées pour la Protection de l'Environnement (ICPE), conformément à la réglementation en vigueur (voir partie 3.1)
- Amélioration de l'efficacité opérationnelle pour réduire l'empreinte carbone et préserver les ressources en eau (voir parties 4.1, 4.2 & 4.3)
- Mesures de protection et de restauration en faveur des espèces et de leurs habitats pour les sites présentant un fort enjeu de biodiversité (voir partie 4.4)

Gouvernance, éthique et parties prenantes



Risques et opportunités liés à la capacité du Groupe à créer de la valeur à long terme, à la qualité de ses services, à la lutte contre la corruption et l'éthique des affaires et aux relations avec les parties prenantes. Le Groupe adresse ces enjeux grâce aux différentes structures de sa gouvernance, destinées à la rendre transparente et pérenne, et grâce à ses politiques dédiées à l'éthique et à la responsabilité de ses activités.

Opportunités : création de valeur partagée et durable, instauration de relations transparentes et de confiance avec les parties prenantes, ancrage territorial

Risques : pertes de marchés, mise en cause de la responsabilité de PIZZORNO Environnement, dégradation de la relation client, atteinte à l'image de l'entreprise

Principales mesures de maîtrise et solutions apportées :

- Mise en place d'une gouvernance transparente et pérenne (voir partie 1.2)
- Déploiement d'un dispositif de conformité à la déontologie et à l'éthique des affaires (voir partie 1.2)
- Dialogue constructif et différencié avec l'ensemble des parties prenantes (voir parties 2)
- Mise en œuvre d'une politique Sécurité Qualité Environnement et déploiement d'un système de management de la qualité ISO 9001 (voir parties 1.4 & 4)
- Adhésion au Global Compact des Nations Unies (voir partie 2.3)
- Mise en œuvre d'une politique d'achats responsables et d'une charte d'engagements pour les fournisseurs (voir partie 1.4)

Sécurité et qualité de vie



Risques et opportunités liés à la sécurité des collaborateurs et des habitants, à la qualité de vie et au développement socio-économique des territoires.

Opportunités : identification de PIZZORNO Environnement comme un acteur engagé des territoires et contribuant à un meilleur cadre de vie, partage de création de valeur, bien-être au travail

Risques : accidents, baisse d'engagement des collaborateurs, santé publique et nuisances, risque pour l'image de l'entreprise

Principales mesures de maîtrise et solutions apportées :

- Déploiement d'une politique en faveur d'une mobilité durable plus propre, plus sûre et plus silencieuse (voir partie 3.2)
- Favorisation de l'insertion professionnelle et engagement pour l'égalité des chances (voir parties 3.3 & 5.2)
- Engagement en faveur d'initiatives citoyennes et participation active à des projets locaux (voir partie 3.3)
- Renforcement de la culture santé et sécurité au travail pour les collaborateurs, les sous-traitants, mais aussi auprès des clients (voir partie 5.1)

Innovation et adaptation



Risques et opportunités liés aux évolutions des outils et à l'apparition de nouvelles technologies, usages et modes de vie liés à la digitalisation, ainsi qu'à l'adaptation de l'emploi et des compétences dans ce contexte de transformation.

Opportunités : services innovants, différenciation sur le marché, amélioration de l'efficacité des services, développement de l'économie circulaire, développement des compétences des collaborateurs

Risques : obsolescence des actifs, perte de parts de marchés, inadéquation des compétences aux besoins

Principales mesures de maîtrise et solutions apportées :

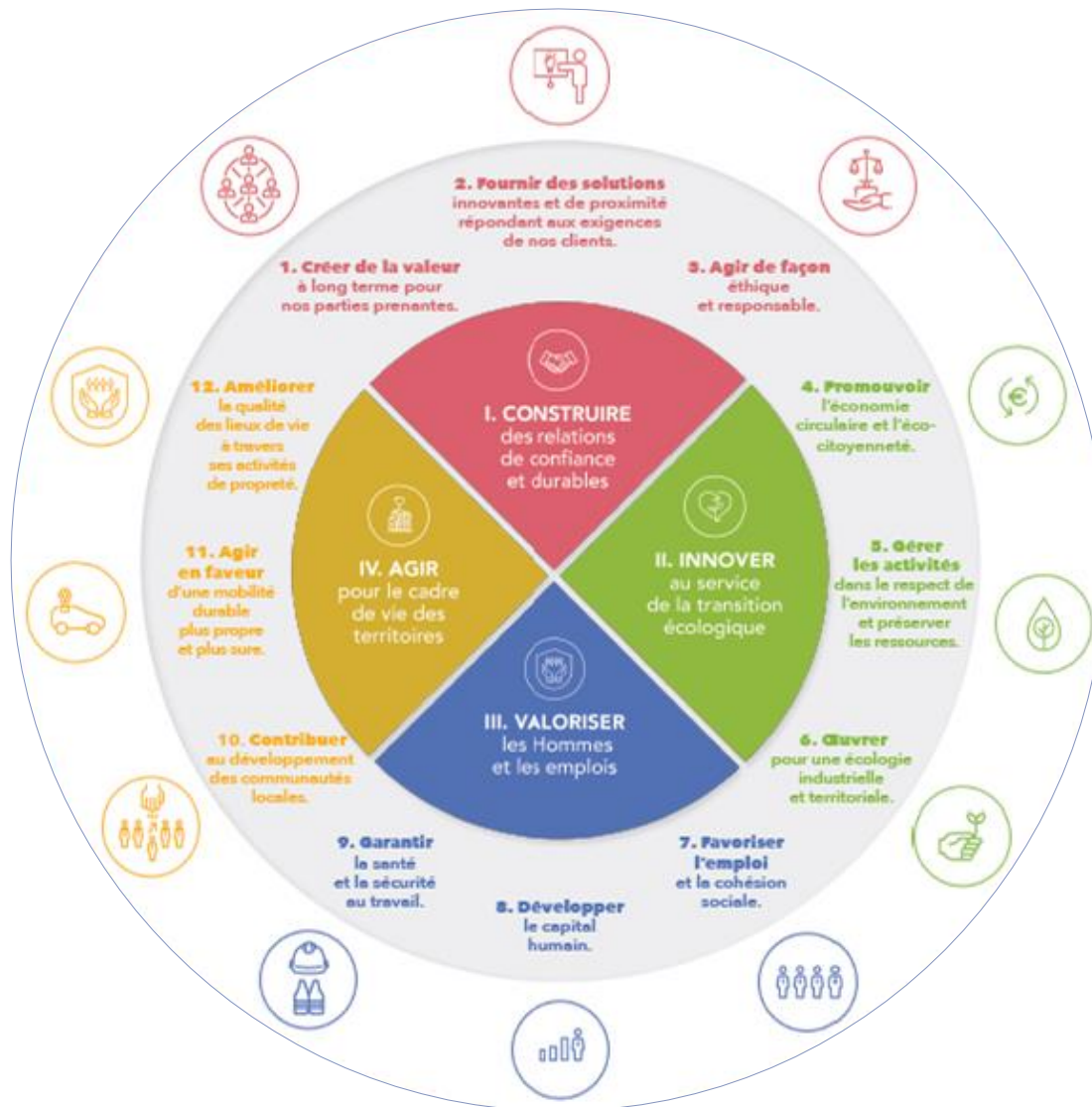
- Digitalisation de l'offre de service et investissement dans de nouvelles technologies pour répondre aux enjeux de la transition énergétique et écologique (voir partie 3)
- Développement d'outils digitaux de communication avec les citoyens et ouverture de comptes sur les réseaux sociaux (voir partie 3.2)
- Accompagnement des hommes et des femmes dans la mutation des métiers (voir partie 5.4)

2.2. La stratégie RSE de PIZZORNO Environnement

Le Groupe s'est doté en 2018 d'une nouvelle politique RSE structurée autour de 4 grands axes et 12 engagements :

Grâce aux engagements pris, le Groupe se positionne pour accroître ses externalités positives tout en minimisant ses externalités négatives. Il **mobilise l'ensemble de ses collaborateurs dans le déploiement de sa stratégie RSE** ; ses engagements sont déclinés et intégrés dans les systèmes de management à travers des indicateurs et des procédures spécifiques. Cette mobilisation lui permet de **contribuer chaque jour davantage à la transition écologique des territoires**.

La présente DPEF a pour objet de restituer l'ensemble de la stratégie du Groupe au regard des 3 volets de la RSE en évoquant dans un premier temps l'action de PIZZORNO Environnement au service de sa mission sociétale (partie 3), puis la maîtrise des impacts environnementaux générés par ses activités (partie 4) et enfin le développement de son capital humain (partie 5).



2.3. La contribution du Groupe aux Objectifs de Développement Durable

Définis en 2015 par les états membres de l'ONU, les Objectifs de Développement Durable forment le chemin à suivre pour aller vers une croissance « verte » et équitable. Au total, 17 objectifs et 169 cibles ont été identifiés pour 2030.

PIZZORNO Environnement est à la fois acteur de ces ODD par le biais de ses stratégies opérationnelles, mais aussi accompagnateur de ses parties prenantes dans leurs initiatives pour y contribuer.

Par ses activités, PIZZORNO Environnement est à même d'agir sur 4 ODD :



Cette volonté de contribuer sur ces 4 ODD poursuit la démarche entamée en 2008 avec la signature du **Global Compact** : le Groupe est

engagé depuis plus de dix ans auprès du Global Compact des Nations Unies, plus importante initiative internationale d'engagement volontaire en faveur du développement durable. Guidé par les 10 principes qui traitent des droits de l'Homme, des normes du travail, de l'environnement et de la lutte contre la corruption, le Groupe renforce en permanence ses pratiques relatives à ces enjeux.



Le Groupe répond à la nécessité d'un environnement propre et durable par la collecte et le traitement des déchets de millions d'habitants, et par l'assainissement de leurs lieux de vie.

22% de véhicules électriques ou fonctionnant au GNV dans la flotte

Collecte des déchets et nettoyage au service de **8 millions** de citoyens en France et au Maroc pour préserver les milieux

831 000 tonnes de déchets traités ou valorisés en France

Le Groupe assure la collecte, la valorisation et le traitement des déchets. Il associe les acteurs de ses territoires pour développer une économie circulaire et sensibiliser les citoyens.

77% de déchets valorisés en matière ou énergie, **186 081 T** CO₂ évitées en France

5 844 visiteurs des sites du Groupe, favorisant l'éducation et la sensibilisation au tri



Le Groupe s'engage pour l'insertion professionnelle en son sein et contribue à la vitalité économique et sociale des territoires.

1 479 embauches en France et au Maroc en 2019

237 employés en France avec un profil éligible à l'insertion professionnelle

Le Groupe contribue à préserver les milieux naturels par le traitement des déchets produits et limite l'impact de son activité sur l'eau, les sols et la biodiversité.

- Préservation des eaux et des sols sur les sites de stockage par la mise en place de barrières actives/passives des sols et à la gestion des lixiviats
- Préservation de la biodiversité des écosystèmes sur **100%** des sites de traitement, mise en place de 48,6ha de forêt inaliénable en mesure compensatoire à l'écopôle de Roumagayrol et investissement pour un plan de gestion forestière sur 100 Ha.



3. Déployer la mission sociétale du Groupe

PIZZORNO Environnement intervient au moment clé de la fin de vie des produits et des matériaux. Cette étape est gérée grâce aux activités de **valorisation et de traitement des déchets**, et fait du Groupe un **maillon essentiel de l'équilibre des flux de matières sur ses territoires d'implantation**. A travers ses activités de propreté urbaine et grâce à sa contribution au développement de l'économie locale, le Groupe génère également un impact positif sur ses territoires et se place en catalyseur de leur transition écologique.



Par ses activités, le Groupe agit via ses clients directs auprès des foyers, des entreprises ou encore des associations, illustrant le caractère sociétal de sa mission.

3.1. Promouvoir l'économie circulaire en triant, valorisant et traitant les déchets

Les impératifs de la transition écologique et l'épuisement des ressources naturelles rendent nécessaires la valorisation de matières qu'elle soit matière, énergétique ou organique. En France, la Loi de Transition Énergétique pour la Croissance Verte (LTECV) fixe deux objectifs majeurs :

- Atteindre 65% de recyclage pour les déchets non dangereux non inertes à horizon 2025
- Réduire de 50% d'ici 2025 le stockage des déchets ménagers non dangereux par rapport aux volumes stockés en 2010

Les engagements de PIZZORNO Environnement pour l'économie circulaire

Le Groupe souhaite valoriser une part plus importante de déchets non dangereux en nouvelles matières et en énergie, et réduire davantage le stockage des déchets ultimes non dangereux. Pour cela, il s'est doté dans sa stratégie RSE d'une trajectoire dont les objectifs fixés l'engagent d'ici 2021 à :

- Valoriser en matière ou en énergie 62% des déchets traités
- Produire 130 769 MWh d'énergie électrique externe, soit l'équivalent du besoin annuel en électricité de **15 400** foyers français.
- Atteindre 335 000 tonnes de déchets en valorisation matières.

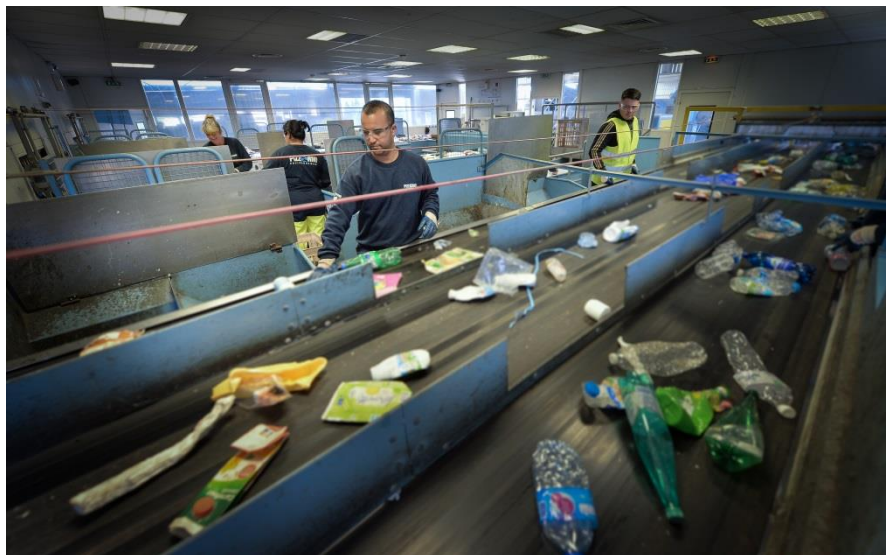
Pour amplifier son effort, le Groupe s'attache à sensibiliser l'ensemble de ses parties prenantes pour mieux capter les déchets et assurer un tri qualitatif.



LE TRI



Dans ses centres dédiés, PIZZORNO Environnement assure le tri de matières premières secondaires telles que le papier, les métaux, les plastiques ou encore le verre, provenant essentiellement des collectes sélectives. Le processus de tri de ces matières combine des opérations de tri mécanique et manuel, qui permettent de **séparer et conditionner les différents flux** avant leur **expédition vers des filières de valorisation adaptées**, gérées par des tiers.



Pour répondre aux objectifs fixés par le cadre législatif, le Groupe propose à ses clients des solutions innovantes de tri et de valorisation.

L'INNOVATION CHEZ PIZZORNO ENVIRONNEMENT : LA ROBOTISATION DU TRI DES DECHETS INDUSTRIELS

Pour augmenter les performances de ses centres de tri, le Groupe a lancé le projet ITAR, pour un tri robotisé des déchets industriels afin de mieux les valoriser.

LA VALORISATION

En s'appuyant sur son expertise technique, PIZZORNO Environnement agit pour **valoriser** plus et mieux les matières grâce à deux formes de valorisation :

1. La **valorisation matière** : tri puis réutilisation des déchets pour en faire une nouvelle source de matières premières et leur donner une nouvelle vie
2. La **valorisation énergétique** : production d'énergie électrique et thermique, notamment lors de l'incinération des déchets ménagers ultimes non dangereux.

Trajectoire PIZZORNO Environnement pour une économie circulaire	2017	2018	2019	Objectif 2021
Part des déchets traités valorisés en matières ou énergie	58%	61%	77%	62%

La **part des déchets valorisés en matière ou en énergie a fortement progressé** en 2019 : **77% des déchets traités ont été valorisés en 2019.**

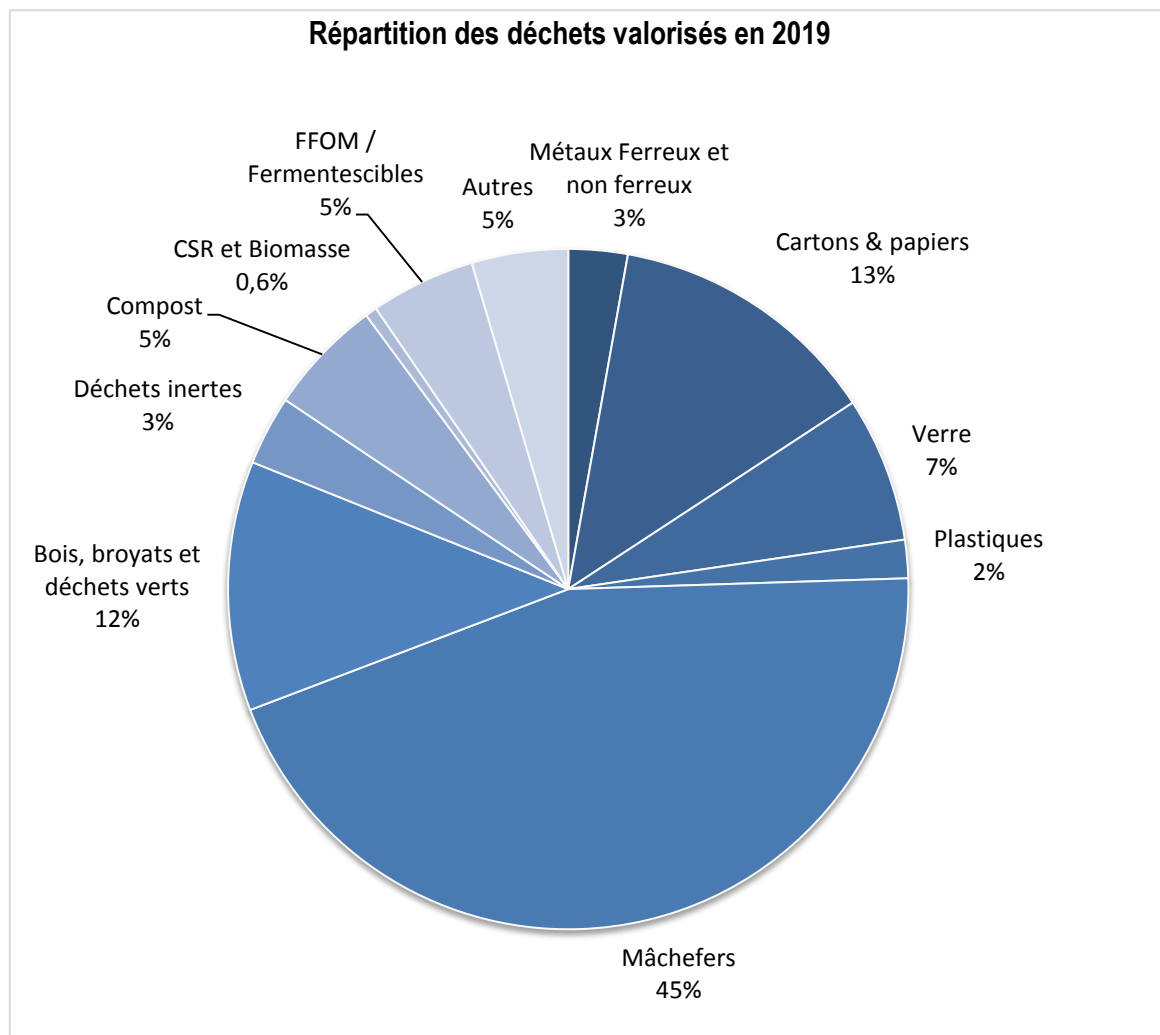
La valorisation matière

Les principales matières valorisées par le Groupe sont les mâchefers, les cartons et papiers, les déchets verts (incluant le bois et les broyats), le verre et la fraction fermentescibles des ordures ménagères (FFOM).

PIZZORNO Environnement a produit **375 826** tonnes de matières secondaires, soit **+69%** par rapport à 2018.

La hausse du tonnage des matières valorisées sorties est liée à la valorisation des mâchefers, avec **168 100 tonnes** valorisées en 2019 contre **37 681** en 2018. Cette augmentation a été permise par la **modernisation du processus de valorisation** et par le développement de nouveaux exutoires. Le Groupe a développé un partenariat avec le Conseil départemental du Var pour faciliter le recours aux mâchefers lors des travaux publics et a développé en interne leur réutilisation dans ses propres travaux.

A noter : les acteurs du secteur de la valorisation et du traitement des déchets ont été confrontés en 2019 à une chute des cours des matières recyclées et au manque de débouchés industriels, notamment liés à la fermeture du marché chinois en 2018. Face au manque de filières européennes pour les matières recyclées, le Groupe a arrêté en 2019 l'activité du centre de tri du Broc.



L'INNOVATION CHEZ PIZZORNO ENVIRONNEMENT : LA MODERNISATION DES PROCESSUS DE VALORISATION DES MACHEFERS EN 2019

Azur Valorisation, filiale de PIZZORNO Environnement, exploite depuis 2009 une installation de valorisation des mâchefers (résidus solides résultant de l'incinération de déchets ultimes) sur l'écopôle de Roumagayrol (Var). Les mâchefers y sont traités et orientés vers des filières de valorisation en fonction de leurs caractéristiques.

En 2019, le Groupe s'est associé à la société hollandaise Recco, spécialisée dans la conception technique d'installations industrielles, pour moderniser sa plateforme, lui permettant désormais d'accomplir de manière plus performante les processus suivants :

- L'extraction des matériaux recyclables ferreux et non-ferreux présents dans les mâchefers
- L'extraction des refus et encombrants non valorisables
- La maturation des graves (qui correspondent aux mâchefers une fois débarrassés des éléments sus-cités), jusqu'à l'obtention de matières premières secondaires recyclables et valorisables en travaux publics, notamment en sous-couches routières ou pour des remblais.

Parallèlement, PIZZORNO Environnement a été **autorisé en octobre 2019 à recevoir 200 000 tonnes de mâchefers par an** provenant de l'UVE de Toulon ainsi que de l'UVE de Nice (dont l'exploitation n'est pas gérée par le Groupe), supplantant un arrêté autorisant 100 000 tonnes auparavant.



La valorisation énergétique à l'UVE de Toulon

L'Unité de Valorisation Énergétique (UVE) de Toulon traite les déchets ultimes non dangereux par incinération. Cette installation **produit de l'énergie électrique et thermique** qui vient alimenter un réseau de chauffage urbain desservant des **établissements publics et 5 000 logements**. Sa production d'électricité représente aujourd'hui l'équivalent de la consommation en électricité d'une ville de **55 000 habitants** (hors infrastructures), et fait de l'UVE le premier producteur indépendant d'électricité renouvelable du Var.



Le fonctionnement de l'UVE de Toulon est la principale source d'émissions de rejets atmosphériques polluants liées aux activités du Groupe. Les impacts environnementaux et réglementaires de l'incinération sont pris en compte et gérés par **des mesures** qui lui permettent d'être conforme aux normes en vigueur et à ses engagements contractuels.

Par ailleurs, afin de limiter l'impact visuel de l'UVE de Toulon, une couverture végétale a été installée et des jardins méditerranéens ont été créés autour du site, afin d'améliorer son intégration dans le paysage.

La trajectoire PIZZORNO Environnement pour une économie circulaire	2017	2018	2019	Objectif 2021
Énergie électrique produite	119 590 MWh	115 343 MWh	113 113 MWh	130 769 MWh

Concentrations journalières moyennes des émissions de polluants liées à l'incinération dans l'UVE de Toulon		Seuils fixés par la réglementation "Arrêté Préfectoral" (VLE journalières)
Concentration moyenne en NOx (oxydes d'azote)	66,05 mg/Nm ³	80 mg/Nm ³
Concentration moyenne en SO ₂ (dioxyde de soufre)	7,20 mg/Nm ³	50 mg/Nm ³
Concentration moyenne en HCl (acide chlorhydrique)	6,34 mg/Nm ³	10 mg/Nm ³
Concentration moyenne en poussières	0,40 mg/Nm ³	10 mg/Nm ³
Concentration moyenne en CO (monoxyde de carbone)	12,59 mg/Nm ³	50 mg/Nm ³
Concentration moyenne en dioxines	0,0079 ng/Nm ³	0,1 ng/Nm ³

LE STOCKAGE

PIZZORNO Environnement exploite les ISDND² d'Aboncourt (Moselle) et de Roumagayrol (Var). Ces installations de stockage traitent les déchets ultimes des ménages.

Afin d'assurer une continuité de services à ses clients pendant la durée des travaux sur l'écopôle de Roumagayrol, le Groupe procède à **la mise en balles de déchets non dangereux**, constituant ainsi un **stockage temporaire avant traitement**. Il met également à disposition le quai de transit du site du Cannel-des-Maures d'une capacité de réception de 100 m³ par jour, qui facilite le regroupement des déchets collectés par les bennes à ordures ménagères de ses partenaires, afin d'en optimiser ensuite le transport et de réduire les émissions de gaz à effet de serre associées.

La valorisation du biogaz issu du stockage

La décomposition organique des déchets produit du biogaz. Celui-ci est capté et valorisé en énergie thermique et électrique, comme c'est le cas **sur l'ISDND d'Aboncourt** où le Groupe a mis en service en **2015** une centrale de cogénération.

En 2019, PIZZORNO Environnement a atteint un **taux de valorisation du biogaz** capté sur ses installations de stockage de **91%**.

La préservation des sols et de la ressource en eau

Les installations de stockage sont conçues pour **préserver la qualité des sols et des eaux souterraines**. Une ISDND se compose de plusieurs casiers indépendants délimités par

L'ECOPOLE DE ROUMAGAYROL

Projet phare de 2019, l'écopôle de Roumagayrol situé dans le Var représente un enjeu majeur pour le Groupe et pour la région Sud. Il répond aux besoins croissants en matière de traitement des déchets ménagers et permet d'en garantir la continuité, notamment depuis la fermeture de l'ISDND du Cannel-des-Maures en août 2018.

Ce projet comprend l'extension de l'installation de stockage des déchets non dangereux déjà existante, la poursuite de l'activité de maturation et de valorisation des mâchefers, ainsi que la construction et l'exploitation d'un centre de valorisation multi-filières permettant la valorisation matière et énergétique des déchets réceptionnés.

Les travaux ont débuté en novembre 2019, après l'autorisation d'exploitation délivrée par la Préfecture du Var pour une durée de 18 ans.

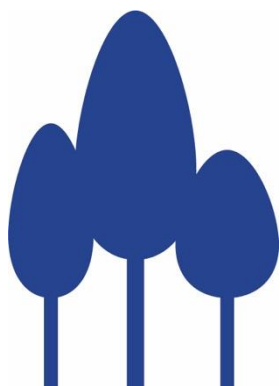


² Installation de Stockage de Déchets Non Dangereux

des digues étanches, eux-mêmes composés d'alvéoles dans lesquelles sont entreposés les déchets. L'étanchéité de chaque alvéole est assurée par des barrières imperméables (géo-membranes, couches d'argile) et des couches de drainage qui permettent de récupérer les lixiviats (liquides résiduels issus de la percolation des eaux de pluie à travers les déchets). Ceux-ci sont ensuite traités par osmose inverse ou évapo-concentration. L'eau obtenue (perméat) est **utilisée sur le site ou envoyée, après analyse, dans le milieu naturel**. Le Groupe poursuit ses efforts pour améliorer ce processus, dont le taux de rendement épuratoire moyen en 2019 était de **99%**.

La réduction des nuisances liées au stockage

Afin de **limiter les nuisances olfactives** sur ses sites de stockage, PIZZORNO Environnement met en œuvre plusieurs mesures préventives telles que la **couverture journalière des alvéoles des ISDND** et la gestion optimisée du réseau de collecte du biogaz. Le Groupe a aussi mis en place des **suivis olfactométriques** afin d'apporter rapidement des mesures correctives en cas de signalement d'odeur.



Pour les **nuisances visuelles**, le Groupe a intégré des objectifs de **revégétalisation** dans les programmes de management des ISDND, en France et au Maroc. En France, la **moyenne du couvert végétal visible depuis l'extérieur des ICPE du Groupe était d'environ 63%** en 2019.

La gestion post-exploitation des sites de stockage

La gestion des installations de stockage implique la **prise en compte de leur post-exploitation**. Ainsi, le Groupe disposait en 2019 d'un montant de **24 822 K€**

de provisions de remise en état et de garanties financières pour les risques environnementaux sur le territoire français.

La **gestion post-exploitation du site du Cannet-des-Maures** débutera réglementairement lorsque la couverture définitive du site aura été réalisée et validée par l'administration. PIZZORNO Environnement y poursuit la végétalisation avec des espèces dont la présence a été validée par des spécialistes et des paysagistes professionnels. Au total, ce sont 10 millions d'euros qui sont inscrits au budget du Groupe pour **assurer le suivi et la maintenance du site pendant 30 ans**.

LA PROMOTION DE L'ECO-CITOYENNETE



Parce que le développement de l'économie circulaire et l'amélioration continue de la gestion des déchets est un travail collectif, le Groupe a mis en place des **dispositifs de communication à destination des citoyens** pour les sensibiliser aux éco-gestes et à l'amélioration du tri. Il s'agit principalement

de **réunions d'information publiques, d'opérations de nettoyage volontaires**, pour lesquelles le Groupe fournit des bennes et du matériel de collecte. Le Groupe, en collaboration avec ses clients, participe à des campagnes de communication, à l'instar de celles initiées avec la métropole du Grand Lyon (Rhône) et Grand Orly Seine Bièvre (Val-de-Marne).

PIZZORNO Environnement s'engage également pour la sensibilisation des plus jeunes. Pour la quatrième année consécutive, le Groupe est intervenu auprès de **2200 élèves d'écoles primaires de Saint-Maximin (Var)** pour leur présenter les camions bennes décorés avec leurs dessins dans le cadre d'un concours inter-écoles sur le thème du tri sélectif.

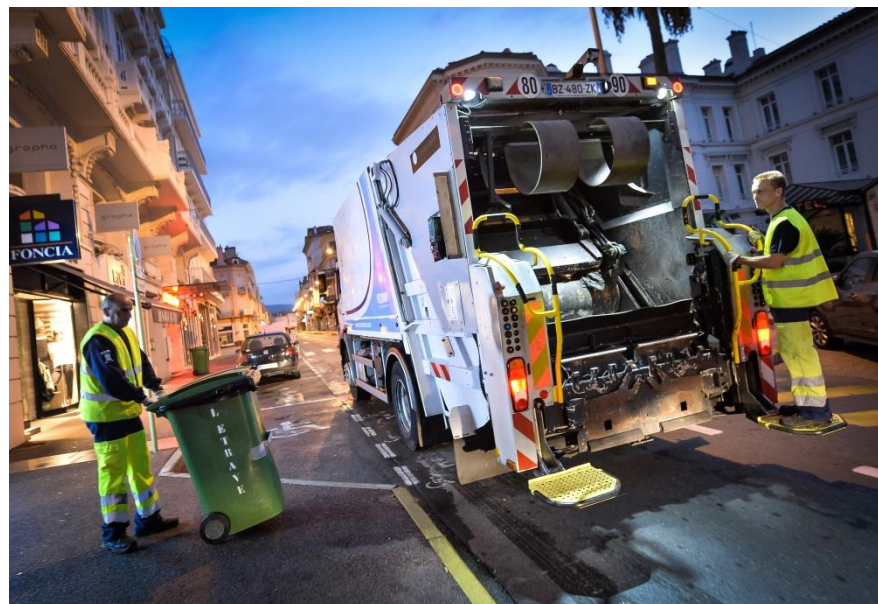
Enfin, le Groupe a accueilli, au cours de l'année 2019, sur ses sites de traitement et de valorisation, **5 844 visiteurs** venus se sensibiliser aux enjeux environnementaux du tri sélectif.

3.2. Agir pour la qualité du cadre de vie des territoires

En assurant la collecte des déchets ménagers et en veillant à la propreté des espaces publics, le Groupe joue un rôle essentiel pour offrir aux citoyens des espaces de vie plus propres, plus sains et plus agréables.

LA PROPRETE URBAINE : NETTOIEMENT, COLLECTE, TRANSPORT, DECHETTERIE

PIZZORNO Environnement assure la collecte et le transport des ordures ménagères, gère des déchetteries et des quais de transit. Le Groupe propose des services de nettoyage des espaces publics, tels que les marchés alimentaires, les écoles, les plages et littoraux ou encore les espaces urbains, qui incluent le ramassage de déchets sur la chaussée, le nettoyage mécanisé et manuel des voiries, ainsi que les interventions de sécurisation de l'espace public (déchets gênant la circulation, dégradations du mobilier urbain, etc.).



PIZZORNO ENVIRONNEMENT ET SAINT RAPHAËL, UN PARTENARIAT EXEMPLAIRE

Le cas de la commune de Saint-Raphaël (Var) illustre l'exhaustivité du dispositif de solutions innovantes apportées par PIZZORNO Environnement aux collectivités pour faire des villes des lieux agréables et propres.

Haut lieu touristique, Saint-Raphaël voit sa population tripler durant l'été. Le Groupe s'adapte à ses besoins saisonniers en mettant à disposition de la ville des **moyens humains et matériels supplémentaires**. Une tournée de 20h00 à 23h00, portant à 4 le nombre de rotations sur 24 heures, a été mise en place durant l'été 2018. En 2019, le Groupe a ajouté la **collecte des déchets verts après des habitants et des bio-déchets** produits par les restaurateurs.

PIZZORNO Environnement est également en charge du **nettoyement en profondeur des dalles de la zone piétonne et du front de mer** pour lequel un nouvel engin nettoyeur haute pression est utilisé. Cette technologie permet un nettoyage à 80°C sans utilisation de produits chimiques, et réduit la **consommation d'énergie de 50%** et la consommation d'eau de 30% par rapport aux anciens appareils.

Le développement de l'activité de collecte des bio-déchets

Avec des volumes collectés en augmentation et anticipant l'échéance de décembre 2023 qui la rendra obligatoire, la collecte des bio-déchets est un axe de développement fort pour PIZZORNO Environnement.

Soumis à la LTECV, les collectivités et les professionnels de la restauration produisant plus de 10 tonnes de bio-déchets par an doivent en assurer le tri à la source en vue d'une valorisation organique. Depuis 2017, **PIZZORNO Environnement leur propose une offre pour la collecte, la valorisation organique et la traçabilité de leurs bio-déchets.**

PIZZORNO ENVIRONNEMENT ET GRENOBLE : UNE COLLECTE INNOVANTE DES BIO- DECHETS DES PARTICULIERS

En 2019, PIZZORNO Environnement a signé un contrat innovant avec l'agglomération de Grenoble (Isère) pour la collecte des bio-déchets produits par les particuliers. Celle-ci s'étend progressivement à l'ensemble du territoire par tranche semestrielle de 50 000 habitants. Pour l'occasion, des bio-sceaux et des bacs spécifiques sont distribués à chaque foyer afin qu'il puisse opérer le tri en amont. Les bio-déchets sont acheminés dans une usine pour être compostés, en attendant la réalisation d'un projet de méthaniseur en capacité d'absorber 20 000 tonnes de bio-déchets par an. Chaque nouvelle tranche représente une benne en circulation en plus.

Le cas de Grenoble est précurseur et pourrait inspirer le développement de projets similaires avec d'autres collectivités.

Ces dernières années le Groupe a poursuivi son développement et son expertise pour la collecte et le traitement des bio-déchets. Il opère d'ores et déjà la collecte de bio-déchets :

- des restaurateurs du golfe de Saint-Tropez, des cantines scolaires, des industriels et des armées dans le centre et l'est Var.
- des particuliers à Grenoble avec 150 000 habitants desservis
- auprès 92 établissements scolaires et EPHAD de la ville de Paris, et le Groupe a démarré en septembre 2019 la collecte des bio-déchets de l'EPT 10 pour les mêmes types d'établissements.



PIZZORNO Environnement a également développé la collecte de déchets verts en porte à porte à Fréjus et à Saint Raphaël où 22 000 bacs ont été installés.

Le Groupe s'emploie en outre à accroître sa capacité de gestion des bio-déchets dans le Var avec un projet d'usine de traitement des bio-déchets adaptée à l'échelle du département.

LA MOBILITE DURABLE ET SURE



La qualité de vie des territoires est dépendante de la **réduction de la pollution de l'air**. C'est pourquoi le Groupe avait pris en **2017** l'engagement que **21% de sa flotte soit composée de véhicules propres**, roulant à l'électricité ou au GNV à horizon 2021. En 2019, le Groupe a d'ores et déjà dépassé cet engagement avec une flotte dotée de

22 % de ses véhicules roulant avec des énergies alternatives.

La trajectoire Climat & Carbone de PIZZORNO Environnement en France	2017	2018	2019	Objectif 2021
Part de véhicules propres dans la flotte du Groupe en France	17%	20%	22%	21%

Deux événements ont notamment marqué le dépassement de cet objectif dès 2019 : l'installation d'une station de GNV à Draguignan en partenariat avec le Groupe Beltrame (voir chapitre 1.4) et la reconduction par la Métropole Toulon Provence Méditerranée du marché de propreté et de collecte des déchets ménagers et emballages recyclables de la Seyne-sur-Mer et de Saint-Mandrier.

Le premier a permis l'achat de camions roulant au GNV, tandis que le second a conduit au renouvellement d'un parc de 60 engins afin de porter à **45% la part de véhicules de nettoyage fonctionnant à l'électricité.**

Les efforts du Groupe pour œuvrer en faveur d'une mobilité plus vertueuse ont été récompensés en 2019 par le **prix de la mobilité verte attribué à PIZZORNO Environnement**, par le Hub Business Nice-Matin.



22 %

de véhicules propres, roulant à l'électricité ou au GNV

EXA'RENT, LA NOUVELLE ENTITE DE TRANSPORT DE PIZZORNO ENVIRONNEMENT

Début 2019, Exa'Rent est devenue la nouvelle filiale de PIZZORNO Environnement spécialisée dans le transport des déchets.

Sa création a pour objectif d'améliorer l'efficacité de la chaîne de gestion en organisant la logistique et le transport, dans un contexte où les déchets représentent un tiers des tonnages transportés en France et empruntent les voies routières dans 97 % des cas.

Les contraintes économiques et environnementales amènent les entreprises comme PIZZORNO Environnement à organiser ces flux entre les différents centres de traitement et les exploitations.



La mobilité connectée



présence d'encombrants...)-

PIZZORNO Environnement mise sur les outils numériques pour **optimiser les trajets réalisés par ses véhicules et réduire son empreinte carbone**. En 2019, dans le cadre du renouvellement de marché avec la métropole Nice Côte d'Azur (voir encadré partie 1.4), le Groupe a mis à la disposition des chefs d'équipe et des responsables de la Métropole des tablettes tactiles disposant d'une **application de géoguidage**. Celle-ci permet le suivi en temps réel des véhicules et des circuits de collecte et inclut un portail pour déclarer rapidement des anomalies (bacs cassés,

Afin de centraliser l'ensemble des données de collecte (circuits, anomalies, indicateurs de suivi, réclamation et refus de tri, etc.), une **plateforme internet sécurisée** a été mise en place **pour faciliter les échanges entre le Groupe et les services de la Métropole**.

La réduction des nuisances sonores

Le Groupe agit pour **réduire les nuisances sonores associées à la circulation de ses véhicules de collecte** à travers la réorganisation des horaires des tournées : le matin sur les voies circulantes et les zones d'activités, et plus tard dans les zones résidentielles.

Le Groupe fait évoluer ses équipements en **priviliégiant des technologies silencieuses lors de l'achat de nouveaux véhicules** et en améliorant son parc actuel avec des avertisseurs sonores de recul moins bruyants ou encore des boîtes automatiques favorisant une conduite souple.

L'INFORMATION ET L'IMPLICATION DES CITOYENS

Le Groupe entretient un lien de proximité avec les populations pour lesquelles il agit et s'emploie à les impliquer dans son travail de propreté grâce à des **actions de terrain et à la création d'outils numériques**.

A Saint-Raphaël, PIZZORNO Environnement assure toute l'année le **nettoisement des 12 kilomètres de la zone littorale** ainsi que la collecte, en vélos électriques, des poubelles disposées tout le long du littoral. En 2019, le Groupe s'est associé à une grande opération de nettoyage des côtes et du milieu marin organisée par l'association Esterel Blue Water à l'occasion de la journée mondiale des océans initiée par les Nations Unies. Le Groupe a ainsi mis à disposition des conteneurs aux 11 points de regroupement et s'est chargé du transport des déchets vers les centres de traitement.

LES OUTILS NUMERIQUES POUR ACCROITRE L'IMPLICATION DES CITOYENS : L'EXEMPLE DE SAINT-TROPEZ

Les outils numériques sont aujourd'hui des atouts performants pour impliquer davantage les citoyens dans la vie de leur territoire.

Dans le cadre du renouvellement du contrat de collecte des déchets ménagers de la communauté de communes du Golfe de Saint-Tropez (Var), PIZZORNO Environnement s'était engagé à développer une plateforme numérique composée d'une application et d'un site web (mesdechets-golfe.com) dédiés à la gestion des déchets.

Le Groupe s'est associé à la startup Be Attractive, spécialiste en applications destinées aux collectivités. Lancée le 1er janvier 2019, l'interface permet à chacun de prendre rendez-vous pour la collecte des encombrants et délivre l'ensemble des informations relatives à la gestion des déchets : calendriers de collecte, cartographie des déchetteries, informations pour la prise de contact, etc.

3.3. Contribuer à la vitalité des territoires en tant qu'acteur local

Parce que les différentes activités du Groupe consistent à améliorer la qualité de vie de chacun, elles ne sauraient s'arrêter à la seule exécution de ses missions premières. Par ses activités, le Groupe est naturellement **impliqué dans la vie locale et contribue à la vitalité économique et sociale des territoires.**

INSERTION PROFESSIONNELLE

L'insertion professionnelle revêt une importance historique dans la culture du Groupe qui comptait en 2019 parmi ses effectifs **237 salariés avec des profils « éligibles insertion »**. Cet enjeu est également intégré dans les engagements contractuels de plusieurs marchés dont PIZZORNO Environnement a la charge, comme celui de la propreté et de la collecte des déchets de la Seyne-sur-Mer et de Saint-Mandrier (voir partie 3.2). Le volet social de ce contrat prévoit plus de 9000 heures d'insertion par an, formalisées par 12 contrats d'insertion professionnelle d'intérim (CIPI) dont bénéficient des personnes éloignées de l'emploi. Cette démarche prolonge les engagements sociaux des précédents contrats qui avaient déjà permis la transformation de contrats précaires en CDI.

PIZZORNO Environnement a poursuivi sa collaboration avec les associations Corail, E2C et Attawafouk, ainsi que ses partenariats avec Adecco France et ID'EES (filiale d'Adecco).



237

**salariés ont
bénéficié d'un
dispositif
d'insertion
professionnelle**

LE PARTENARIAT HISTORIQUE AVEC L'ASSOCIATION CORAIL A FREJUS

Le Groupe collabore depuis 2008 avec l'association Corail afin d'œuvrer pour l'insertion professionnelle. L'association permet à des personnes éloignées de l'emploi d'apprendre les métiers de PIZZORNO Environnement ; en 11 ans, ce sont 54 bénéficiaires de Corail qui ont été embauchés par le Groupe, dont 31 en CDI et 23 en CDD.

En interne, le Groupe favorise l'arrivée dans le marché de l'emploi des jeunes en accueillant et en formant à ses métiers des stagiaires et des apprentis. En 2019, PIZZORNO Environnement a employé **38** stagiaires et s'est acquitté d'une taxe d'apprentissage de **184 k€**.

LA PARTICIPATION AUX INITIATIVES LOCALES

PIZZORNO Environnement contribue à la vitalité économique mais aussi sociale de ses territoires d'implantation en menant des actions de mécénat et en apportant son expertise à des initiatives locales telles que **l'opération de nettoyage de la tour des Lilas à la cité Berthe**, dans la commune la Seyne-sur-Mer (Var), qui a eu lieu en octobre 2019.

En septembre 2019, PIZZORNO Environnement a pris part à la **première édition du World Clean Up Day de Roquebrune-sur-Argens** dans le Var. En une demi-journée, ce sont près de 520kg d'encombrants, 260kg d'ordures ménagères, 220kg de ferrailles et plus de 40kg de verre qui ont été valorisés.



Le Groupe s'est récemment **engagé sur la plateforme Quitri**, lancée par Citéo fin 2019 et qui met en relation les organisateurs d'évènements avec des partenaires de collecte, de tri et de recyclage.

LE PRIX TOP GAZELLE RECOMPENSE LA CONTRIBUTION DU GROUPE A LA VITALITE DU TERRITOIRE DU VAR

En décembre 2019, l'Union Patronale du Var a distingué PIZZORNO Environnement du Prix Top Gazelle, décerné lors de la soirée Top 500 Var Entreprises. Le prix récompense le Groupe pour la croissance constante de son chiffre d'affaires depuis plusieurs années, ainsi que pour son investissement en faveur de la vitalité du territoire du Var.

Au-delà de ces initiatives ponctuelles nécessaires à la vie des territoires, PIZZORNO Environnement perpétue des **partenariats de longue durée et des actions de mécénat** encadrés désormais par une politique partenariale qui réaffirme son soutien aux acteurs locaux de la vie culturelle et sportive. Aujourd'hui, le Groupe est partenaire du Rugby Club Toulonnais, de l'association Saint-Raphaël Var Handball, du festival des arts de la scène « Les 15 Cents Coups » et de diverses associations culturelles et sportives.



4. Maîtriser les impacts environnementaux du Groupe

Si PIZZORNO Environnement permet à de nombreux acteurs, publics comme privés, d'améliorer la gestion de leurs déchets et de réduire leurs impacts environnementaux, le Groupe **maîtrise également les impacts de sa propre activité** en actionnant trois leviers :

- la réduction de son empreinte carbone,
- la maîtrise de ses consommations d'énergie et d'eau,
- la préservation de la biodiversité.

Le Groupe formalise ses engagements au travers de la certification ISO 14 001, qui couvrait en 2019 **74%** de son chiffre d'affaires. Il est à noter qu'en 2019, PIZZORNO Environnement a choisi de sortir du cycle de renouvellement de la certification ISO 14 001 ses installations de stockage des déchets ultimes au Maroc, dans le cadre de la stratégie de recentrage de son activité en France. Néanmoins il poursuit l'exploitation des sites conformément aux exigences réglementaires et s'appuie sur son Système de Management Intégré qui reste opérationnel.



4.1- Les consommations du Groupe

LE PROFIL CARBONE DU GROUPE

PIZZORNO Environnement a procédé en 2017 à un bilan carbone pour les scopes 1,2 et 3 sur le périmètre France.

Le Bilan Carbone du Groupe est particulièrement impacté par le poste d'émissions correspondant à l'incinération et au stockage des déchets ainsi qu'au carburant utilisé par ses véhicules en service. Les résultats du Bilan Carbone ont montré que les principaux leviers de réduction résidaient dans la maîtrise de la quantité de biogaz diffus émis par le stockage, dans la poursuite du développement de la valorisation matière et énergétique, ainsi que dans l'intensification de la performance opérationnelle.



BILAN CARBONE : SCOPES 1,2 ET 3

Le scope 1 correspond aux émissions de GES directes, provenant de sources détenues par l'entreprise (utilisation de combustibles, émissions fugitives de méthane dans les installations de stockage des déchets, émissions générées par l'incinération des déchets dans l'UVE).

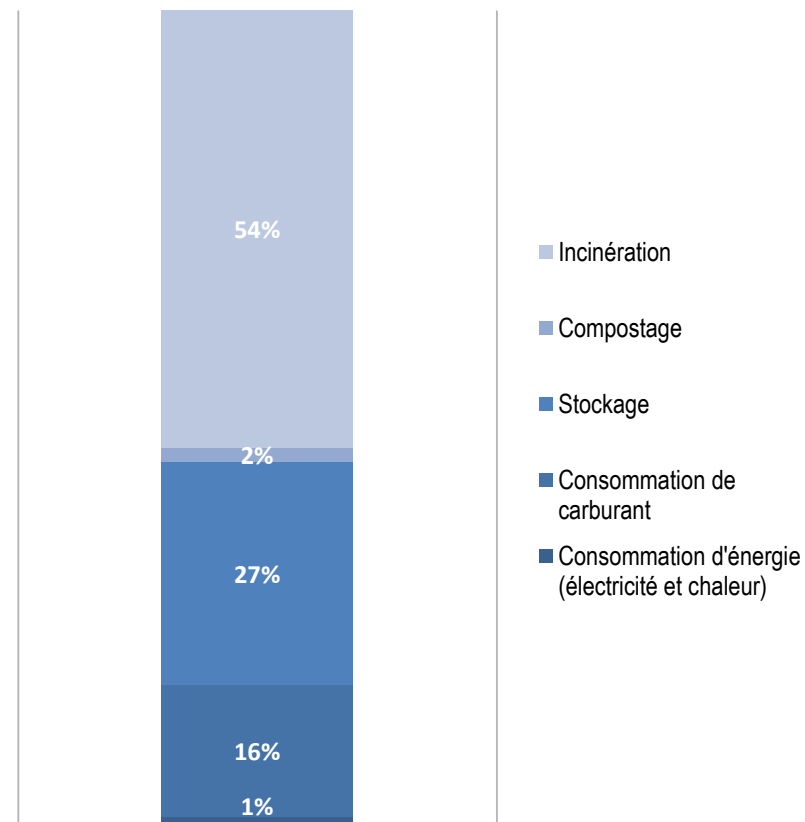
Le scope 2 correspond aux émissions de GES indirectes résultant de l'importation d'électricité, de chaleur ou de vapeur sur le lieu de production. Pour PIZZORNO Environnement, il s'agit principalement de la consommation d'électricité.

Le scope 3 comprend les autres émissions indirectes de GES, résultant des activités de l'entreprise mais dont la provenance ou le contrôle appartient à des entités qui lui sont extérieures. Pour le Groupe, le scope 3 amont inclut par exemple les achats de produits et de services, les amortissements, les déplacements professionnels et les déplacements domicile-travail, tandis que le scope 3 aval inclut le transport de marchandises aval et les déchets gérés par le Groupe qui sont éliminés dans des sites pour lesquels le Groupe n'a pas de contrôle opérationnel.

Etude menée selon la méthodologie du Bilan Carbone de l'ADEME, respectant la norme ISO 14069 sur la base des données de 2016.

Concernant les scopes 1 et 2, les activités du Groupe ont émis, en 2019, **177 628 TCO₂eq.**

Profil Carbone (% des émissions de gaz à effet de serre pour les scopes 1 et 2)



A noter : ces données sont basées sur les mêmes facteurs d'émissions que ceux utilisés les années précédentes par le Groupe. Une nouvelle version ajustée de ces facteurs a été calculée début 2020 ; elle est fournie en annexe 3.

LES CONSOMMATIONS D'ENERGIE

En 2019, en France, les activités du Groupe ont généré une consommation globale d'énergie (électricité et chaleur) de **20 545 987 MWh** dont **11%** d'électricité verte. La flotte de véhicules du Groupe a consommé **6 320 935 litres** de gasoil et **1 766 247 kg** de GNV dont **18%** de bio-GNV.

LES CONSOMMATIONS D'EAU

En 2019, les activités du Groupe en France ont induit une consommation totale de **202 546 m3** d'eau.



1 217 T
CO₂ non émis
 grâce à
 l'emploi
 d'énergie verte

4.2- Réduire l'empreinte carbone et la consommation d'énergie

Les activités de PIZZORNO Environnement contribuent à une meilleure utilisation des ressources au service de la transition écologique et sont porteuses de solutions pour répondre à un enjeu fondamental du XXIème siècle : la lutte contre le changement climatique.

L'Accord de Paris adopté en décembre 2015 lors de la COP21 a fixé un objectif international de limitation du réchauffement climatique à 2°C par rapport aux températures préindustrielles. En France en particulier, la LTECV comprend un objectif de réduction des émissions de gaz à effet de serre de 40% d'ici 2030 par rapport au niveau de 1990.

Dans ce contexte, **la lutte contre le changement climatique représente un enjeu majeur pour PIZZORNO Environnement**, qu'il adresse à travers 2 engagements : réduire ses émissions de GES et contribuer à l'évitement des GES grâce à ses activités.



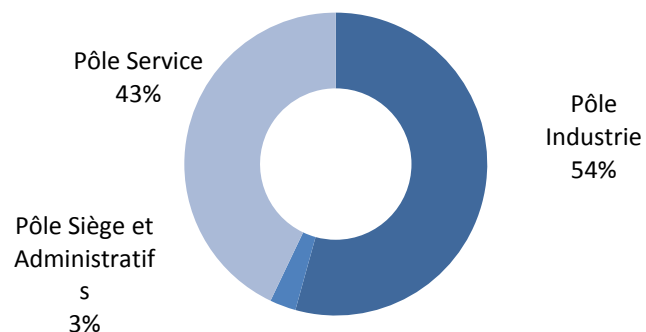
REDUIRE LES EMISSIONS DE GAZ A EFFET DE SERRE

Pour atteindre ses objectifs de réduction des émissions de gaz à effet de serre, le Groupe veille au développement de la mobilité durable, à la réduction de sa consommation d'énergie, à l'utilisation des énergies renouvelables et au recouvrement des talus dans les ISDND.

La réduction de la consommation de carburant et d'électricité

Les émissions liées à la **consommation de carburant** représentent **16%** des émissions totales de GES de PIZZORNO Environnement. Le Groupe poursuit ses efforts dans une démarche volontaire de réduction des émissions de CO₂ liées aux transports, au travers de :

Répartition de la consommation d'eau par pôle en 2019





dédiés (voir partie « Mobilité sûre et durable »).

- **La réduction de la consommation de carburant** en investissant dans des véhicules propres fonctionnant au GNV ou à l'électricité
- **L'entretien préventif du matériel** roulant et la politique d'achat de véhicules plus économes
- **L'optimisation des déplacements**,

illustrée en 2019 par le lancement de sa filiale Exa'Rent et au développement d'outils numériques

En matière de **consommation électrique**, PIZZORNO Environnement a mis en place sur l'UVE de Toulon un système de management de l'énergie et bénéficie désormais de la **certification ISO 50 001**

Dans ce cadre, le Groupe a pris les 3 engagements suivants :

- **Réduire** d'ici 2021 de 3% ses consommations énergétiques.
- **Optimiser** sa performance énergétique par la fiabilisation de la conduite et de la maintenance de l'exploitation.
- **Privilégier** l'achat de produits et de services économes en énergie, en phase de conception mais aussi de renouvellement.



Le développement des énergies renouvelables

PIZZORNO Environnement favorise pour ses transports des **véhicules roulant au bio-GNV, une énergie renouvelable qui réduit de 99% les émissions de CO₂ par rapport au diesel** et de 50% le bruit émis par les véhicules, contribuant ainsi à améliorer la qualité de vie des territoires.

Pour ce qui est de ses **consommations électriques**, le Groupe a signé en 2018 un partenariat de **fourniture d'électricité verte pour l'ensemble de ses sites** avec l'opérateur Hydroption Électricité de Provence.

Le recouvrement des talus dans les ISDND

Le bilan carbone du Groupe a montré que la maîtrise des quantités de biogaz diffus émis par le stockage (biogaz non récupéré par la captation classique) était l'un des principaux leviers de réduction de son empreinte carbone. C'est pourquoi le Groupe **maximise le recouvrement des talus dans ses ISDND**.

EVITER LES EMISSIONS DE GAZ A EFFET DE SERRE

PIZZORNO Environnement est en mesure de contribuer à éviter des émissions de GES en produisant :

- **Des matières recyclables** dans ses centres de tri et de valorisation matière, qui auraient dû être obtenues par l'extraction et la transformation de nouvelles ressources.
- **De l'énergie électrique et thermique** grâce à la valorisation énergétique, évitant ainsi la consommation d'énergies fossiles.
- **Du compost à partir de bio-déchets**, qui évite l'emploi de fertilisants azotés de synthèse et le rejet de gaz à effet de serre liés à leur production.

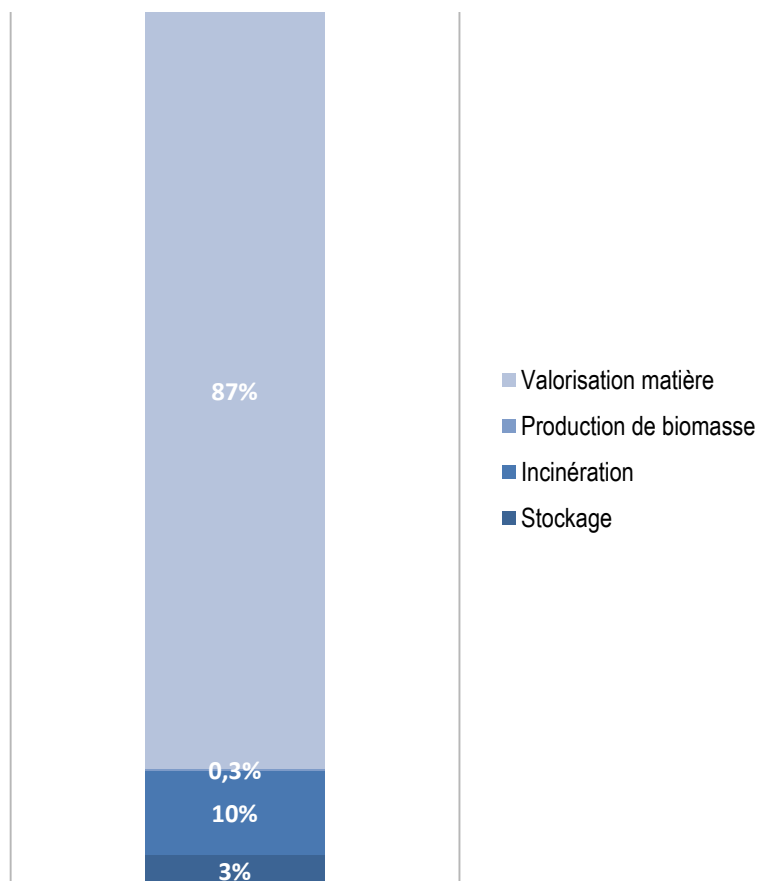
La valorisation matière est la principale source des émissions que le Groupe contribue à éviter, puisqu'elle en représente **87%**. Elle est en forte hausse depuis 2015 et a à nouveau progressé de **9%** entre 2018 et en 2019.

Au cours de l'année 2019, le Groupe a contribué à éviter **186 081 tonnes de CO₂**, soit un ratio de **1,05 tonnes de CO₂ évitées / tonnes de CO₂ émises** sur les scopes 1 et 2.



186 081 T
CO₂
évités

Répartition des émissions évitées par mode de traitement



A noter : ces données sont basées sur les mêmes facteurs d'émissions que ceux utilisés les années précédentes par le Groupe. Une nouvelle version ajustée de ces facteurs a été calculée début 2020 ; elle est fournie en annexe 3.

La trajectoire Climat & Carbone de PIZZORNO Environnement	2017	2018	2019	Objectif 2021
Ration tonnes de CO2 évitées / tonnes de CO2 émises sur les scopes 1 et 2	1,18	0,93	1,05	1,4
Tonnes de CO2 que le Groupe a contribué à éviter	205 085 TCO2 évitées	171 210 TCO2 évitées	186 081 TCO2 évitées	243 513 TCO2 évitées

LA SEQUESTRATION CARBONE PAR LA FORET DE CABASSE

En charge de la gestion d'une propriété forestière approchant les 100 hectares sur le territoire de Cabasse (Var), PIZZORNO Environnement a élaboré un plan simplifié de gestion volontaire qui l'engage à favoriser les services éco systémiques rendus par la forêt, tels que la séquestration du carbone ou encore la préservation de la qualité des sols. Pour cela, le Groupe laissera les parcelles de taillis en simple et libre évolution et ne procédera à aucune exploitation. Enfin, le Groupe garantit la possibilité de pratiquer des échantillonnages et des suivis sur les parcelles à tous les scientifiques, techniciens et ingénieurs forestiers qui en feraient la demande.

4.3- Protéger les sols et la ressource en eau

REDUIRE LA CONSOMMATION D'EAU

Face à l'enjeu que représentent la surconsommation d'eau potable et la diminution des volumes disponibles, le Groupe met en œuvre des actions pour réduire la quantité d'eau utilisée dans ses activités : ainsi, en France, il a **recyclé l'équivalent de 25% de sa consommation totale d'eau** en 2019, soit **50 637 m3**.

Le Groupe mobilise aussi ses collaborateurs en communiquant sur les **éco-gestes** à mettre en œuvre au quotidien via des outils internes tels que le magazine trimestriel *L'Équipier*, l'affichage de consignes ou encore la diffusion de « flashs environnement ».

PRÉSERVER LES SOLS ET LA QUALITE DE L'EAU

La pollution des eaux et des sols est un risque identifié par PIZZORNO Environnement, qui s'engage à préserver les eaux et les sols en mettant en œuvre plusieurs mesures de prévention et de réduction des pollutions.

Ainsi, le Groupe met en place sur ses sites des **plans de surveillance de la qualité des rejets aqueux**, avec pour objectif d'ici à 2021 que 80% des sites soient couverts, y compris les agences de propreté urbaine. Ces plans demandent notamment que les produits de lavage utilisés pour la propreté des véhicules soient biodégradables à plus de 90% et ne contiennent ni phosphate, ni potasse. En 2019, **78% des sites faisaient d'ores et déjà l'objet d'un plan de surveillance**.



78%

**des sites dotés
d'un plan de
surveillance de la
qualité des eaux**

Le Groupe veille aussi à la **gestion des lixiviats** produits par ses activités de stockage, afin de préserver la qualité des eaux sur les sites concernés. (voir partie 3.1). Enfin, l'**UVE de Toulon fonctionne en circuit fermé et ne rejette aucun effluent aqueux dans le milieu extérieur**.

Enfin, en matière de **préservation des sols**, le Groupe s'assure en continu de la conformité de ses ISDND, conçues pour prévenir les infiltrations dans les sols en réceptionnant les déchets dans des alvéoles complètement étanches (voir partie 3.1)

4.4- Préserver la biodiversité

En tant que gestionnaire de sites de stockage de déchets ménagers ultimes parfois localisés à proximité de zones naturelles protégées, PIZZORNO Environnement veille à maîtriser et limiter l'emprise au sol de ses ICPE, et agit en faveur de la protection de la biodiversité.

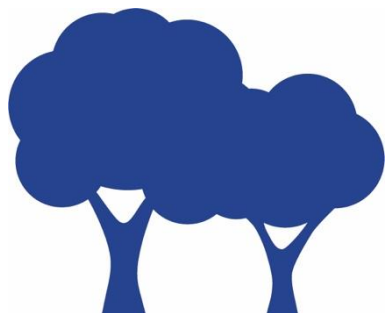
LES ENGAGEMENTS DE PIZZORNO ENVIRONNEMENT

La volonté de PIZZORNO Environnement est de **préserver et de favoriser la diversité faunistique et floristique** de ses sites, en allant au-delà des exigences réglementaires. Le Groupe a pérennisé les trois principaux engagements pris en 2017 :

- **Assurer un suivi de l'évolution de la biodiversité** sur ses sites de traitement pour mesurer l'impact des activités du Groupe
- **Préserver la biodiversité des écosystèmes** sur 100% de ses sites de traitement, en établissant des partenariats avec les parties prenantes locales
- **Poursuivre les plans d'actions biodiversité, déployés** sur 100% des sites du Groupe

LES ACTIONS DE PRESERVATION DE LA BIODIVERSITE

En 2019 a eu lieu le lancement du chantier d'extension de l'écopôle de Roumagayrol (voir partie 3.1). En amont de ce projet, PIZZORNO Environnement a fait réaliser par des cabinets externes une étude d'impact sur la faune et la flore du site, afin d'appliquer le principe « éviter – réduire – compenser » (ERC) et s'assurer que les aménagements n'engendreront pas d'impact négatif sur leur environnement.



Cette étude a permis au Groupe de prendre des mesures pour éviter les zones riches en espèces protégées, par exemple en **modifiant l'emprise au sol du projet pour éviter le ruisseau de Gaget, considéré comme un corridor écologique**. Lorsque l'évitement n'était pas possible, l'étude a identifié les différentes mesures de **réduction des impacts** et de **compensation** à mettre en œuvre. Deux des actions de

compensation phare sont la **gestion sur 30 ans d'une parcelle de compensation de 48,6 hectares** et le financement d'une étude sur le comportement du Murin de Beschtein, espèce de chauve-souris locale emblématique et protégée.

Suivant le même schéma, le Groupe a mis en place sur son site de Cabasse des **mesures compensatoires dans le cadre de sa demande d'autorisation pour une activité de compostage**, après avoir identifié les mesures de réduction voire d'évitement des impacts sur la biodiversité (voir encadré partie 4.2).



5. Valoriser le capital humain

Au sein de PIZZORNO Environnement, ce sont **2947** collaborateurs (avec 71.6 % situé en France et 28.4% au Maroc) qui exercent leurs métiers au service de ses territoires d'implantation et qui portent les valeurs du Groupe au quotidien.

Afin de valoriser son capital humain, le Groupe agit sur 4 grandes thématiques :

- la santé & sécurité au travail,
- la qualité de l'emploi,
- le dialogue et la cohésion sociale,
- le développement du capital humain.



2947

collaborateurs
dont 8,5% de
femmes

5.1- Garantir la santé et la sécurité au travail

Les activités de PIZZORNO Environnement présentent par leur nature des facteurs de risques d'accidents (risques routiers, risques liés à la manipulation et troubles musculo-squelettiques, risques mécaniques liés aux machines, risques de chutes, risques liés à la co-activité véhicules, engins, piétons etc.). **La prévention de ces risques professionnels est une priorité pour le Groupe.**

LA FEUILLE DE ROUTE SECURITE 2020

En matière de santé et sécurité, l'année 2019 a été une année de bilan pour analyser ces risques **et identifier les points de progression et les actions prioritaires** à mettre en œuvre. Cela a conduit à la définition de la feuille de route sécurité 2020, à déployer sur **100% des sites**. Elle est composée des 4 grandes thématiques suivantes :

- **Leadership du Management** : développer l'engagement des managers et assurer leur exemplarité
- **Traquer et traiter les situations dangereuses** : mettre en place des visites sécurité dans les sites du Groupe, rendre plus efficace le suivi des prestations de collecte et accompagner les clients sur les questions de sécurité
- **Débanaliser et capitaliser sur les accidents** : améliorer la gestion administrative des accidents du travail et mieux les analyser pour en réduire l'occurrence
- **Communiquer efficacement** : développer la culture de la prévention et multiplier les échanges avec les salariés



PIZZORNO
Environnement,
engagé pour la
prévention des risques
professionnels

TF = 44,33

Taux de fréquence des accidents
du travail

TG = 2,60

Taux de gravité des accidents du
travail

Le Groupe poursuit également les objectifs qu'il s'était fixés en matière d'accidents et de sécurité routière :

- Réduire de **18%** le taux de fréquence des accidents du travail d'ici à la fin 2020,
- Déployer un plan de surveillance des points noirs sur 100 % des sites d'exploitation d'ici 2021

LES ACTIONS DE PREVENTION DES RISQUES PROFESSIONNELS

PIZZORNO Environnement met en place des actions et des certifications pour prévenir les risques professionnels, dont les formations liées à la sécurité qui relèvent d'une obligation réglementaire. En 2019, **69% du total des heures de formation ont été dédiés à cette problématique.**

De plus, **76 %** des activités du Groupe en équivalent du chiffre d'affaires sont couverts par la **certification ISO 45001**, norme dédiée à la santé et à la sécurité au travail, et qui vient remplacer la certification OHSAS 18 001.

Pour ce qui est de la **sécurité lors des collectes**, au-delà des actions pour la prévention des risques routiers, **PIZZORNO Environnement accompagne depuis 2019 ses clients** dans le travail de sécurisation des déchetteries et dans la transition progressive vers la collecte en conteneurs plutôt que la collecte en vrac.



PIZZORNO Environnement a rempli ses obligations de **déclaration des expositions des salariés aux facteurs de pénibilité**, tels que le travail de nuit, le travail répétitif ou encore les manutentions manuelles de charge. L'objectif est d'évaluer si la pratique d'une activité à un poste donné expose ou non le salarié à des efforts et des douleurs au-delà de certains seuils.

LA PREVENTION DES RISQUES ROUTIERS

La sécurité routière et les risques associés constituent un enjeu prioritaire pour **PIZZORNO Environnement**, qui a **généralisé au sein de ses exploitations l'identification de « points noirs »**. Ils correspondent à des situations de travail qui présentent des risques d'accidents, soit pour les salariés soit pour les usagers, que des plans de prévention doivent corriger. Depuis 2017, chaque site doit avoir une liste des « points noirs » mise à jour, ainsi qu'un plan d'actions associé. En 2019, **47%** des points noirs identifiés avaient fait l'objet d'un plan d'action.

Le Groupe a pris la décision de généraliser les contrôles de consommation de stupéfiants sur l'ensemble de ses sites (voir encadré). Une démarche similaire de contrôle en matière d'alcoolémie était déjà mise en place.

Pour améliorer la prévention des accidents routiers, PIZZORNO Environnement travaille étroitement avec la région Provence-Alpes-Côte d'Azur et la région Rhône-Alpes. Ce travail sera étendu à la Région parisienne en 2020.

LA PREVENTION CONTRE L'USAGE DES STUPEFIANTS

Initiée il y a quelques années pour l'alcoolémie, les contrôles de consommation des stupéfiants se sont généralisés en 2019 sur l'ensemble des exploitations du Groupe.

Cette pratique intervient après deux années de mise en place et de tests avec des exploitations « pilotes », sur lesquelles un travail de sensibilisation des personnels a été mené, ainsi qu'une formation renforcée de l'encadrement.

A l'issu, ce dispositif a été approuvé par l'ensemble des instances représentatives du personnel et est entré dans sa phase de déploiement. Les contrôles sont réalisés à l'aide de tests salivaires reconnus par les forces de l'ordre. Ils détectent une dizaine de substances et toutes les familles de drogue. Si la démarche se veut avant tout préventive, tout contrevenant s'expose à des sanctions pouvant aller jusqu'au licenciement. Car il ne faut pas oublier que la consommation de produits stupéfiants est responsable directement ou indirectement de près de 20 % des accidents du travail !

5.2- Maintenir un cadre de travail de qualité

Afin de créer et de maintenir un cadre de travail de qualité pour toutes et tous, le Groupe a mis en place des politiques relatives à la rémunération des collaborateurs, à l'égalité H/F, à la promotion de la diversité ainsi qu'à l'inclusion des personnes en situation de handicap.

L'ORGANISATION DU TRAVAIL

En France, PIZZORNO Environnement dépend de la **Convention collective du Syndicat National des Activités du Déchet** (SNAD). A ce titre, il participe aux commissions paritaires de négociation de branche (CPPN), ainsi qu'aux négociations paritaires nationales sur l'emploi et la formation professionnelle (CPNEFP).

En matière de droit du travail, PIZZORNO Environnement **respecte la législation française et les normes internationales**.

La politique du temps de travail s'inscrit dans le respect des dispositions légales de chaque pays et, le cas échéant, celles de la Convention collective.

En 2019, le taux d'absentéisme s'élève à **4,18%**, un chiffre stable par rapport à 2018.

LA REMUNERATION ET LES AVANTAGES SOCIAUX

PIZZORNO Environnement met en œuvre une politique de rémunération basée sur des taux horaires supérieurs aux minima légaux et conventionnels du secteur. En moyenne, sur le périmètre de l'UES, les salaires de base sont supérieurs de 18% au SMIC pour la catégorie « ouvriers » et de 14% pour la catégorie « employés ».

PIZZORNO ENVIRONNEMENT CLASSE DANS LE TOP 5 DES MEILLEURS EMPLOYEURS

Pour la 3^{ème} année consécutive, PIZZORNO Environnement figure dans le top 5 des meilleurs employeurs, parmi les entreprises du secteur de l'environnement, sur le parcours d'intégration des personnels recrutés (Capital et Statista – février 2020).

Le personnel d'exploitation dispose de **divers avantages en complément du salaire de base**. Tous les salariés de l'UES, sous condition d'ancienneté et selon les résultats du Groupe, bénéficient d'une prime d'intéressement, d'une participation aux bénéfices, d'un 13^{ème} mois et d'une mutuelle, ainsi que d'un package social complémentaire composé notamment d'un CET, d'un PEE, d'un PERCO avec abondement de l'employeur.

L'INCLUSION ET LA DIVERSITE

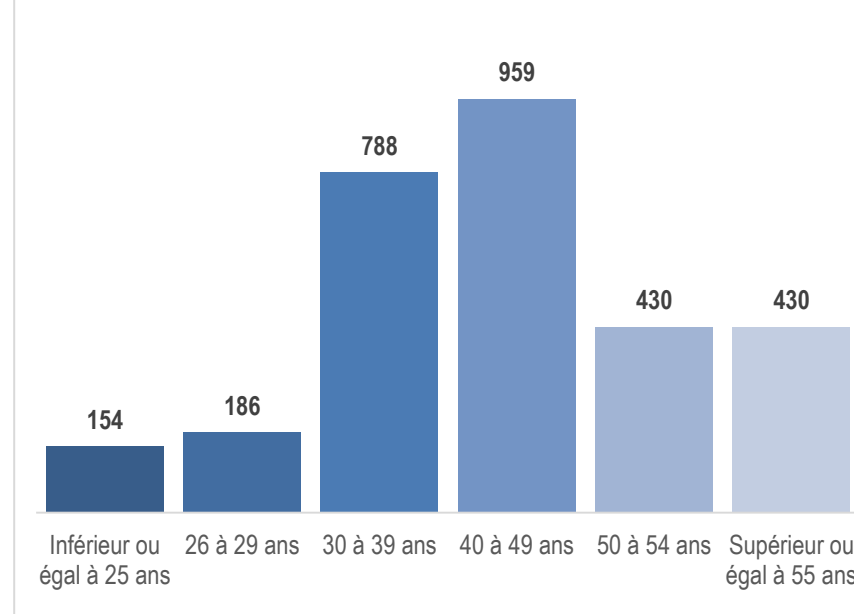
PIZZORNO Environnement conçoit la **diversité des équipes comme une source d'équilibre et de bien-être, participant à sa performance globale**. Le Groupe applique un principe de non-discrimination dans le recrutement, la rémunération ou encore la formation, formalisé notamment dans l'accord triennal sur l'égalité professionnelle signé en 2018.

Les actions en faveur de la diversité des profils

PIZZORNO Environnement agit historiquement en faveur de l'insertion professionnelle au travers des actions détaillées dans la partie 3.3. Il participe chaque année à de nombreux **forums de recrutement** pour ouvrir ses portes à des personnes au profil et au parcours variés. En 2019, le Groupe a notamment

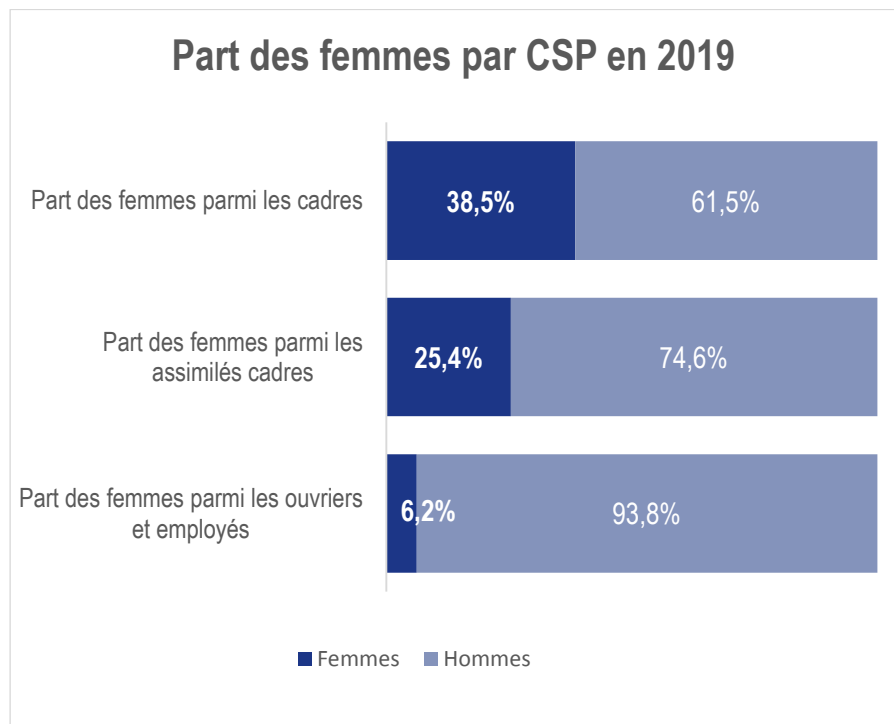
été présent à l'IUT de Draguignan, à Défense Mobilité Toulon ou encore aux forums de l'emploi de Draguignan et Nice.

Répartition de l'effectif du Groupe par tranche d'âge en 2019



Les actions en faveur de l'emploi des femmes

PIZZORNO Environnement et sa Présidente accorde une importance particulière à l'intégration des femmes dans ses effectifs : l'étude des postes et des sites est effectuée pour en **garantir l'accessibilité au personnel féminin** (présence de sanitaires pour femmes, etc.). De plus, la prévention contre le harcèlement sexuel se fonde sur la mobilisation des managers de proximité et la désignation d'une référente dédiée à cette problématique.



En 2019, PIZZORNO Environnement a obtenu sur l'**index de l'égalité H/F un score de 84 sur 100**. Supérieur à 75, ce score positionne le Groupe en adéquation avec les attentes du gouvernement.

Enfin, afin d'ouvrir plus largement ses métiers aux femmes, le Groupe a organisé en juin 2019 une matinée portes ouvertes au centre de tri du Muy sur le thème de « **L'environnement au féminin** ». Mise en place en partenariat avec les acteurs locaux de l'emploi, cette matinée a été l'occasion de présenter à un public de femmes en recherche d'emploi les métiers de la valorisation et de la propreté urbaine, incluant des ateliers pratiques animés par les salariés et une visite du site.

Les actions en faveur des personnes en situation de handicap

Pour favoriser le recrutement et le maintien dans l'emploi des personnes en situation de handicap, PIZZORNO Environnement est **associé à des acteurs spécialistes du recrutement et de l'insertion professionnelle** tels que CAP EMPLOI et le SAMETH. Pour améliorer l'intégration de ces personnes, le Groupe sensibilise ses acteurs RH, ses managers et ses équipes de travail au travers d'actions pédagogiques telle que la publication de plaquettes d'information diffusées notamment à l'occasion de la 23ème **semaine européenne pour l'emploi des personnes handicapées**.

En 2019, le Groupe comptait parmi ses effectifs **54 bénéficiaires de l'obligation d'emploi des travailleurs handicapés**.

5.3- Favoriser le dialogue et la cohésion sociale

Dans un souci de préservation du bien-être de ses collaborateurs et afin de garantir les meilleures conditions de travail, le Groupe adapte continuellement son organisation aux évolutions de la loi française. L'année 2019 a vu notamment se dérouler l'organisation des élections du CSE.



LES ELECTIONS DU CSE

En accord avec la nouvelle législation, il a été procédé à la mise en place des élections pour constituer un **Comité Social et Economique (CSE1) représentant l'ensemble des sites d'exploitation de l'UES de PIZZORNO Environnement**

hors établissement de Toulon. Ce CSE se substitue au Comité d'Entreprise, aux délégués du personnel et au CHSCT. Le CSE1 rassemble 26 salariés titulaires venant des agences de Rhône Alpes, Ile de France et des différents sites en Provence-Alpes-Côte d'Azur. Cette diversité permet de prendre en continu le pouls du climat social de ce périmètre. Le CSE1, en 2019, s'est réuni 12 fois depuis sa création. Un second CSE (CSE Toulon) représente les activités du Groupe à Toulon.



Un CSE central a été mis en place. Il se réunit **2** fois par an et est consulté notamment sur les orientations stratégiques de l'entreprise et sur sa situation financière.

Le droit d'alerte

PIZZORNO Environnement a mis en place en 2016 un outil d'alerte accessible à tous les collaborateurs, conformément aux exigences de la loi relative à la « Transparence, à la lutte contre la corruption et à la modernisation de la vie économique ». **En 2019, cet outil n'a donné lieu à aucun signalement.**

Les accords collectifs

Pour accompagner le dialogue et la cohésion sociale, **PIZZORNO Environnement dispose de 11 accords collectifs signés par toutes les parties prenantes concernées**, dont l'un est dédié à la santé et à la sécurité des salariés, et deux à la mise en place des Instances Représentatives du Personnel (IRP).

Évènement social de 2019

PIZZORNO Environnement a fait face en avril 2019 à une grève de deux semaines des agents de collecte de la métropole du Grand Lyon. Le directeur général, Frédéric Devalle, ainsi que plusieurs représentants de la direction du Groupe, ont mené les discussions avec les représentants syndicaux à l'issue desquelles une dizaine de mesures ont été prises pour améliorer les conditions de travail des agents et le dialogue social.

5.4- Développer le capital humain au travers des formations

PIZZORNO Environnement dispose de plusieurs outils, dont les **entretiens professionnels et la formation**, pour faire évoluer les collaborateurs qui s'investissent au quotidien. L'année 2019 a été dédiée aux formations sur la santé et la sécurité et au déploiement d'un programme innovant de formation des managers de proximité.

LA FORMATION ET LA GESTION DES COMPÉTENCES DES COLLABORATEURS

La formation a pour objectif **d'accompagner les employés dans l'évolution de leurs métiers**, et notamment dans la **transition technologique** engagée au sein du Groupe afin de mieux pérenniser les emplois. Les programmes du Groupe se répartissent en trois types :

- les formations réglementaires,
- les formations de professionnalisation comme le CACES³
- les formations de développement des compétences.



21 889 H

soit 7,4 h de formation en moyenne par collaborateur

³ Certificat pour la conduite d'engins de chantier comme les nacelles

En complément, des « parcours métiers » sont proposés favorisant la **promotion interne**. Il s'agit de formations de plusieurs jours dispensées au sein du Groupe et à destination de postes spécifiques, tels les ripeurs dont une soixantaine a pu bénéficier entre 2018 et 2019 d'un parcours de qualification au titre professionnel de chauffeur-conducteurs de marchandises poids lourds/super poids lourds.



65 PARCOURS DE FORMATION QUALIFIANTE AFIN DE PROFESSIONNALISER DES OUVRIERS NON QUALIFIES SUR LE POSTE DE CHAUFFEURS PL/ SPL

Un plan d'action mis en œuvre en réponse aux besoins de chauffeurs identifiés par les exploitations

Le besoin récurrent de renforts et de recrutements sur le métier de chauffeur PL se heurte de plus en plus à une tension généralisée sur le marché de l'emploi pour ce type de profil. Le secteur des déchets n'étant pas toujours le plus attractif, la recherche de personnel qualifié et immédiatement disponible est parfois difficile notamment pour faire face aux périodes de haute activité (saison estivale).

Une stratégie de promotion interne historique dans le groupe

La priorité est de permettre à nos salariés (et en particulier les moins qualifiés) de développer des compétences et d'obtenir une certification reconnue avec l'acquisition du permis PL ou SPL et d'un Titre Professionnel de niveau V du Ministère du Travail et reconnu par la branche. Cette mobilité interne permet aux exploitations de disposer de nouveaux profils polyvalents pour garantir la continuité de service et d'autre part favorise la promotion interne sur la filière professionnelle pour les salariés candidats. **65 salariés ont été formés sur la période de novembre 2018 à avril 2019 avec 92 % de réussite à l'examen.**

LE PROGRAMME DE FORMATION « MANAGER DE PROXIMITE » ET CEREMONIE DE REMISE DES DIPLOMES AUX CHEFS D'EQUIPE

Dans une carrière professionnelle, chacun peut être amené à assurer une fonction managériale. PIZZORNO Environnement a choisi d'accompagner ses nouveaux chefs d'équipe terrain dans leur prise de fonction en leur proposant un parcours de formation « manager de proximité ».

Avec l'objectif de faire évoluer leurs compétences et de leur donner les clés nécessaires pour un management efficace, cette formation s'est adressée à 17 chefs d'équipe des exploitations de collecte, de propreté, de valorisation et d'assainissement du Sud de la France. Ils ont entamé la formation en décembre 2018 par un entretien individuel, afin d'évaluer leur préférence managériale et d'élaborer un plan d'actions individualisé pour progresser dans leur communication. Près de 80 heures de formation, réparties en 6 modules de 1 à 2 jours, ont ensuite été dispensées. A chaque étape, les participants étaient réunis en petit comité pour travailler sur des cas pratiques et un comédien est parfois intervenu pour rendre l'exercice ludique et interactif. Plusieurs notions ont été abordées, du management de la sécurité à la gestion des relations conflictuelles, en passant par le développement de l'autonomie au sein des équipes. Après un an de formation, le programme s'est clôturé en novembre dernier par une soutenance orale devant un jury constitué de directeurs d'exploitations, de la directrice SQE, de la directrice des Ressources Humaines et du directeur de la Propreté urbaine. Pour conclure ce cycle de formation, chaque participant s'est vu remettre un diplôme le 27 janvier 2020, lors d'une cérémonie officielle en présence de la majorité des membres du Comité de Direction, et notamment de la Présidente et du Directeur Général du Groupe.

Devant le succès de cette première édition, ce programme sera progressivement déployé sur l'ensemble du territoire avec une session engagée en Rhône Alpes dès octobre 2019 et deux autres groupes planifiés sur Paris et Lyon en 2020.



6. Annexes

6.1. Note méthodologique : analyse de matérialité et des risques et opportunités principaux liés au développement durable de PIZZORNO Environnement

OBJECTIF DE LA DÉMARCHE

Dans le cadre de la mise en conformité de son reporting avec la transposition de la directive européenne sur le reporting extra-financier dans le droit français et la redéfinition de sa politique RSE, PIZZORNO Environnement a souhaité réaliser un premier exercice de matérialité via l'organisation d'une consultation de parties prenantes internes et externes, afin de mener une évaluation de ses enjeux sociaux, sociétaux et environnementaux.

La présente note a pour objectif de donner les détails méthodologiques du projet.

L'ANALYSE DE MATERIALITE

PIZZORNO Environnement a choisi de recourir à un cabinet de conseil spécialisé et indépendant, Utopies®, pour réaliser l'analyse de matérialité.

La cartographie des enjeux de développement durable existants et émergents de PIZZORNO Environnement a été établie à partir de travaux bibliographiques, de benchmark et un recours avec un outil d'intelligence artificielle. Les enjeux ont été

sélectionnés selon leur lien avec la stratégie, leur capacité à substantiellement influencer la création de valeur, les potentiels risque ou perte d'opportunité si l'enjeu n'était pas suivi et l'importance aux yeux des parties prenantes ou s'inscrivant dans une controverse existante

Cette liste de 24 enjeux préliminaires a fait l'objet d'une première priorisation interne et externe en 2017.

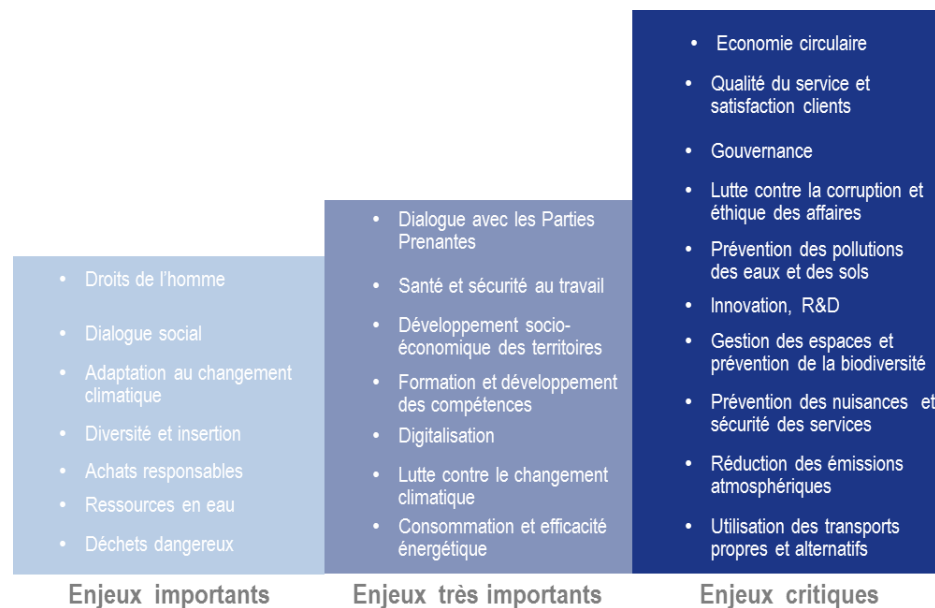
La seconde étape de l'analyse a pour objectif d'évaluer la matérialité des enjeux identifiés au travers de deux processus menés en parallèle : auprès de parties prenantes internes et externes en 2018.

Au total, 24 personnes ont été interrogées. Les parties prenantes internes (12 entretiens) ont été choisies parmi les différentes directions de l'entreprise. Les parties prenantes externes (12 entretiens) ont été choisies parmi les clients (collectivités et riverains), des ONG environnementales et sociales, les institutions, les syndicats et associations interprofessionnelles.

Chacune des 24 parties prenantes interrogées a ainsi noté l'importance de l'enjeu de 1 à 4, et les directions internes ont pu émettre un avis sur la performance du groupe sur chacun des enjeux.

Les résultats de l'analyse ont été formalisés par une matrice qui synthétise sur l'axe des abscisses l'importance moyenne des enjeux du groupe PIZZORNO Environnement et sur l'axe des ordonnées l'importance moyenne de ces enjeux par les parties prenantes externes du Groupe.

La matrice de matérialité produite reflète les enjeux les plus significatifs du groupe PIZZORNO Environnement.



LIMITES DE L'EXERCICE

Il est important de garder à l'esprit les limites et biais potentiels de l'approche et d'ajuster la compréhension des résultats en conséquence. La principale limite de l'exercice de matérialité de PIZZORNO Environnement tient à l'échantillon réduit de parties prenantes consultées, qui n'est de fait pas représentatif de l'ensemble des parties prenantes. Les résultats obtenus permettent néanmoins de donner des tendances et, en complément d'analyses plus qualitatives, de servir de base à l'élaboration de recommandations stratégiques.

L'ANALYSE DES RISQUES ET OPPORTUNITES

L'identification des risques et opportunités principaux de PIZZORNO Environnement en matière de développement durable a été menée à la suite de l'exercice de matérialité.

Pour chacun des enjeux identifiés, les risques et opportunités associés ont été décrits et validés par la Direction Audit Interne et RSE. Les risques et opportunités ont été caractérisés selon 5 catégories : réputationnels, juridiques, opérationnels, humain et de marché.

Les risques et opportunités associés aux enjeux les plus prioritaires pour PIZZORNO Environnement ont été mis en perspective avec les politiques et plan d'action du Groupe, ainsi qu'avec les indicateurs de performance. Cela a permis d'évaluer le niveau de gestion des risques et opportunités mis en place pour chacun des enjeux de développement durable prioritaire.

6.2. Périmètre de reporting et vérification des informations extra-financières

Ce rapport a pour objectif de présenter les objectifs, engagements, actions et résultats en matière de RSE de PIZZORNO Environnement pour l'année 2019, ainsi que de répondre aux exigences de la Déclaration de Performance Extra-Financière (DPEF). Les données publiées dans ce rapport portent sur la période du 1er janvier au 31 décembre 2019, à l'exception des données sur la consommation de l'eau qui peuvent être décalées de quelques mois pour des raisons de disponibilité des informations. L'ensemble des activités et des filiales dont le Groupe a le contrôle opérationnel sont couvertes, y compris les filiales Exa'Rent et Dragui-gaz créées en 2019. Les filiales Zéphire et Dragui-gaz, détenues à 51% et 50% respectivement par PIZZORNO Environnement et mises en équivalence dans le reporting financier, sont intégrées et consolidées globalement dans le reporting extra-financier.

La majorité des indicateurs sociaux et sociétaux couvrent les effectifs du Groupe en France et au Maroc. En revanche, pour des raisons pratiques de collecte et de disponibilité des données, les indicateurs environnementaux ne prennent en compte que les sites du territoire français. A titre d'information, l'activité au Maroc représente 8% du chiffre d'affaires total du Groupe en 2019, et 28% de ses effectifs et 53 % des tonnages des déchets traités par le Groupe.

L'article L. 225-102-1 du code de commerce exige qu'un Organisme Tiers Indépendant vérifie les informations extra-financières publiées dans le rapport de gestion des entreprises concernées par la réglementation. Le rapport d'assurance relatif à la vérification des informations extra-financières est présenté en annexe 5 de ce rapport. Pour plus d'informations sur la méthodologie utilisée pour réaliser ce rapport, merci de contacter Mme. Maria Carrozza, Directrice Financière du Groupe, à l'adresse email suivante : m.carrozza@pizzorno.com.



Pôle Services

- Dragui-transports
- Propolys
- Proval Environnement
- Deverra
- Pizzorno Environnement Eau et Assainissement (PEEA)
- Gosselin SAS
- Spanc Sud
- Exa'Rent
- Dragui-gaz



Pôle Industries

- Valeor
- Azur Valorisation
- Abval
- Zéphire
- Valteo
- Star



Pôle International

- Segedema
- Teodem
- Teomara
- Teorif

6.3. Tableaux des indicateurs de la performance extra-financière

Construire des relations de confiance et durables				
Indicateurs	Unité	Résultats 2019	Résultats 2018	Évolution 2018-2019
Taux de couverture ISO 9001 du chiffre d'affaires	%	85	82	+4%
Taux de réponses à la charte « engagement fournisseur »	%	81	87	-7%
Taux du montant des investissements consacré à l'innovation sur le chiffre d'affaires	%	1,10	1,83	-40%
Taux des personnes les plus exposées ayant été formées à l'éthique des affaires et aux risques de corruption	%	78	83	-7%

Agir pour le cadre de vie des territoires ⁴				
Indicateurs	Unité	Résultats 2019	Résultats 2018	Évolution 2018-2019
Taux de véhicules fonctionnant à l'électricité ou au GNV	%	22	20	+7%
Taux de points noirs identifiés pour lesquels une action a été menée	%	47	47	0%
Nombre de salariés ayant bénéficié d'un dispositif d'insertion professionnelle		237	292	-19%
Nombre de stagiaires formés par PIZZORNO Environnement en 2019		38	38	
Taxe d'apprentissage en 2019	€	184 332	-	

⁴ Périmètre France sauf notification contraire

Innover au service de la transition écologique ⁵					
Indicateurs	Sous-indicateurs	Unité	Résultats 2019	Résultats 2018	Évolution 2018-2019
Économie circulaire et Eco-citoyenneté					
Tonnage total de déchets traités par le Groupe		T	831 006	839 506	-1%
Dont :	Tonnage de matières valorisées	T	350 905	414 782	-15%
	Tonnage de déchets traités par incinération	T	262 909	290 572	-10%
	Tonnage de déchets traités par stockage	T	192 270	326 297	-41%
Répartition des modes de traitement des déchets traités par le Groupe⁶	Part des déchets traités par recyclage	%	45%	27%	+71%
	Part des déchets traités par incinération	%	32%	35%	-9%
	Part des déchets traités par stockage	%	23%	39%	-40%
Tonnage des matières valorisées sorties		T	375 826	222 637	+69%
Dont :	Métaux Ferreux et non ferreux	T	10 563	9 255	+14%
	Cartons & papiers	T	48 690	43 773	+11%
	Verre	T	25 964	26 164	-1%
	Plastiques	T	6 838	6 503	+5%
	Mâchefers	T	168 100	37 681	+346%
	Bois, broyats et déchets verts	T	44 568	37 470	+19%
	Déchets inertes	T	12 416	13 900	-11%
	Compost	T	20 658	7 876	+162%
	CSR et Biomasse	T	2 106	4 351	-52%
	FFOM / Fermentescibles	T	18 721	19 278	-3%
	Autres	T	17 202	16 385	+5%

⁵ Périmètre France sauf notification contraire

⁶ Hors stocks et refus de tri

Production d'énergie de l'UVE et de la centrale de cogénération d'Aboncourt	Valorisation électrique nette (valorisée en externe)	MWh PCI	113 113	115 343	-2%
	Valorisation thermique nette (valorisée en externe)	MWh PCI	46 012	40 849	13%
	Valorisation thermique et électrique nette	MWh PCI	159 125	156 192	2%
Valorisation énergétique du biogaz	Taux de valorisation du biogaz	%	91%	96%	-5%
Eco-citoyenneté	Nombre de visiteurs sur les sites du Groupe		5844	5880	-1%
Climat et énergie					
Émissions totales de Gaz à Effet de Serre ⁷		TCO ₂ eq	177 628 (166 931)	184 483	+4%
Dont :	Émissions liées à la consommation d'énergie (électricité et chaleur)	TCO ₂ eq	2 392 (1 980)	2 485	-4%
	Émissions liées à la consommation de carburant	TCO ₂ eq	28 661 (27 841)	29 987	-5%
	Émissions liées au stockage	TCO ₂ eq	48 408	41 683	16%
	Émissions liées au compostage	TCO ₂ eq	2 994	5 141	-42%
	Émissions liées à l'incinération de déchets par l'UVE	TCO ₂ eq	95 173 (85 708)	105 187	-10%
Consommation d'énergie	Somme des consommations d'électricité et de gaz naturel	kWh	20 545 987	18 717 646	+10%
Dont :	Électricité verte	kWh	2 244 000		
Consommation de carburant par types	GNV et bio-GNV	kg	1 766 247	1 922 333	-8%
	Bio-GNV (inclus dans l'indicateur précédent)	kg	319 615		
	GNR	L	1 100 225	1 334 707	-18%
	Gasoil	L	6 320 935	5 996 696	5%
	Essence	L	34 627	41 716	-17%

⁷ Résultats calculés sur les scope 1 et scope 2, avec les facteurs d'émissions disponibles en janvier 2018 et utilisés dans la DPEF 2019 (données recalculées avec les facteurs d'émissions ajustés disponibles en janvier 2020)

Indicateurs	Sous-indicateurs	Unité	Résultats 2019	Résultats 2018	Évolution 2018-2019
Émissions évitées					
Émissions de GES évitées ⁸⁹	Avec les facteurs d'émissions classiques, utilisés dans la DPEF 2019	TCO ₂ eq	186 081 (116 735)	171 210	+9%
Dont :	Émissions évitées par la valorisation énergétique des sites de stockage	TCO ₂ eq	6 468 (5 971)	6 179	5%
	Émissions évitées par la valorisation énergétique de l'incinération	TCO ₂ eq	18 005 (13 875)	18 800	-4%
	Émissions évitées grâce à la production de biomasse et de CSR	TCO ₂ eq	514	1 062	-52%
	Émissions de GES évitées grâce à la valorisation matière	TCO ₂ eq	161 094 (96 375)	145 169	11%
Empreinte écologique					
Part du Chiffre d'affaires du Groupe couvert par une certification ISO 14001 ¹⁰		%	74	79	-6%
Montant des provisions et garanties pour risques en matière d'environnement		K€	24 822	22 467	10%
Consommation d'eau		m ³	202 546	230 212	-1%
Dont :	Consommation d'eau pôle Services	m ³	86805	85248,3	2%
	Consommation d'eau pôle Industrie	m ³	109839	137471	-20%
	Consommation d'eau Siège et Administratifs	m ³	5647	1389	+307%
Pourcentage d'eau recyclée		%	25,1%	25,1%	0%

8 Les émissions évitées comprennent : les émissions évitées grâce à la valorisation thermique et électrique du biogaz sur les ICPE de stockage, les émissions évitées grâce à la production électrique et thermique de l'UVE, ainsi que les émissions évitées grâce à la valorisation matière.

9 Résultats calculés avec les facteurs d'émissions disponibles en janvier 2018 et utilisés dans la DPEF 2019 (données recalculées avec les facteurs d'émissions ajustés disponibles en janvier 2020)

10 Périmètre Groupe

<i>Indicateurs</i>	<i>Sous-indicateurs</i>	<i>Unité</i>	<i>Résultats 2019</i>	<i>Résultats 2018</i>	<i>Évolution 2018-2019</i>
Part des sites couverts par un plan de surveillance de la qualité des eaux		%	78%	65%	+20%
Rendement épuratoire des stations d'épuration des ISDND (traitement des lixiviats)		%	98,95%	98,88%	0%
Concentration moyenne des émissions de polluants liées à l'incinération	Concentration moyenne en NOx	mg/Nm3	66,05	73,07	-10%
	Concentration moyenne en SO2	mg/Nm3	7,20	4,74	+52%
	Concentration moyenne en HCl	mg/Nm3	6,34	8,43	-25%
	Concentration moyenne en poussières	mg/Nm3	0,40	0,64	-38%
	Concentration moyenne en CO	mg/Nm3	12,59	12,10	+4%
	Concentration moyenne en dioxines	mg/Nm3	0,01	0,01	-1%
Intégration paysagère des sites de stockage	Moyenne annuelle du couvert végétal visible de l'extérieur des ISDND	%	63%	64%	-2%
Part des sites couverts par un plan d'action biodiversité		%	100%	100%	0%
Ecologie Industrielle et Territoriale					
Nombre de partenariats inscrits dans une démarche d'Écologie Industrielle et Territoriale¹¹		Nb	3	2	+50%

¹¹ Fait référence aux partenariats suivants : avec Endesa à Lyon (DPEF 2018), avec le Groupe Beltrame à Draguignan (DEPF 2019 partie 1.4), avec Geocycle au Maroc (DPEF 2019 partie 1.4)

Valoriser les Hommes et les emplois

<i>Indicateurs</i>	<i>Périmètre</i>	<i>Sous-indicateurs</i>	<i>Unité</i>	<i>Résultats 2019</i>	<i>Résultats 2018</i>	<i>Évolution 2018-2019</i>
Emploi						
Effectif total au 31/12	Groupe		Nb	2947	3364	-2%
Répartition de l'effectif au 31/12 par zone géographique	France		Nb	2111	2326	-9%
	Maroc		Nb	836	1038	-19%
Répartition de l'effectif au 31/12 par pôle	Groupe	Siège et administratifs	Nb	227	253	-10%
		Services	Nb	2383	2794	-15%
		Industries	Nb	289	317	-9%
		Transport (Exa'Rent)	Nb	48		-
Répartition par sexe	Groupe	Hommes	Nb	2696	3095	-13%
		Femmes	Nb	251	269	-7%
Nombre d'embauches au total	Groupe		Nb	1479	1535	-4%
Répartition des embauches par type de contrat	Groupe	CDI	Nb	398	437	-9%
		CDD	Nb	1081	1098	-2%

Indicateurs	Périmètre	Sous-indicateurs	Unité	Résultats 2019	Résultats 2018	Évolution 2018-2019
Nombre de départs	Groupe	Total ¹²	Nb	1744	1268	38%
		Dont démissions	Nb	89	73	+22%
		Dont ruptures conventionnelles	Nb	13	35	-63%
		Dont licenciements/ pertes de marchés	Nb	508	90	464%
		Dont départs à la retraite	Nb	26	31	-16%
		Dont départs en cours de période d'essai	Nb	16	20	-20%
		Nb de fin de CDD (en contrat) ¹³	Nb	1088	1012	+7%
		Dont décès	Nb	4	7	-43%
Taux de turnover (hors CDD)¹⁴	Groupe		%	22,12	7,4	+199%
Santé & sécurité						
Taux de fréquence	France		%	58,61	59,19	-1%
Taux de gravité	France		%	4,19	4,13	+1%
Nombre d'accidents avec arrêt	France		Nb	202	206	-2%
Heures d'absence liées à des maladies professionnelles	France		Nb	7285	6935	5%
Taux de couverture ISO 45001 ou OHSAS 18001 du chiffre d'affaires	Groupe		%	76	80	-5%
Proportion des heures de formation dédiées à la sécurité	Groupe		%	65	70	-8%

¹² hors fin apprentissage, transfert sociétés et établissements et autre cas

¹³ Nouvel indicateur

¹⁴ hors CDD, décès, transfert de sociétés et établissements, fin d'apprentissage et autre cas

Indicateurs	Périmètre	Sous-indicateurs	Unité	Résultats 2019	Résultats 2018	Évolution 2018-2019
Cadre de travail						
Taux d'absentéisme	Groupe		%	4,18	4,24	-1%
Proportion de femmes dans l'effectif par CSP	Groupe	Cadres	%	38,5	38,1	+1%
		Assimilés-cadres, TAM	%	25,4	22,5	+13%
		Ouvriers et employés	%	6,2	6,0	+3%
Répartition de l'effectif au 31/12 par tranche d'âge ¹⁵	Groupe	< ou égal à 25 ans	Nb	154	161	-4%
		26 à 29 ans	Nb	186	233	-20%
		30 à 39 ans	Nb	788	915	-14%
		40 à 49 ans	Nb	959	1094	-12%
		50 à 54 ans	Nb	430	490	-12%
		> ou égal à 55 ans	Nb	430	471	-9%
Index égalité H/F	France		Nb	84		
Nombre de bénéficiaires de l'obligation d'emploi des travailleurs handicapés	France		Nb	54,2	59,98	-10%
Dialogue et cohésion sociale						
Accords collectifs signés	Groupe	Total	Nb	11	11	0%
		Dont Accords portant sur la santé/sécurité	Nb	2	2	-
Formations						
Formations dispensées	Groupe	Nombre d'heures totales	h	21 889	29 599	-15%
		Effectif formé	Nb	1 610	2 365	-18%
		Nombre moyen d'heures par salarié formé	h	7,4	8,8	+8%

¹⁵ Cet indicateur n'est disponible que pour le périmètre suivant : les sociétés de l'UES, Zéphire, Proval et Star

6.4. Tableau de correspondance des indicateurs

INDICATEURS ENVIRONNEMENTAUX		Référence DDR	GRI Standards
Politique générale	L'organisation de la société pour prendre en compte les questions environnementales, et le cas échéant, les démarches d'évaluation ou de certification en matière d'environnement	1.2 3.1	102-14
	Les moyens consacrés à la prévention des risques environnementaux et des pollutions	4.	
	Le montant des provisions et garanties pour risques en matière d'environnement, sous réserve que cette information ne soit pas de nature à causer un préjudice sérieux à la société dans un litige en cours	/	201-2
Pollutions	Les mesures de prévention, de réduction ou de réparation de rejets dans l'air, l'eau et le sol affectant gravement l'environnement	3.1 3.2 4.2	303-3 305-6 305-7 306-1 306-3 306-5
	La prise en compte de toute forme de pollution spécifique à une activité, notamment les nuisances sonores et lumineuses	3.1 3.2	306-3
Économie circulaire (prévention des déchets)	Les mesures de prévention, de recyclage, de réutilisation, d'autres formes de valorisation et d'élimination des déchets	3.1.	301-3 306-2 306-3 306-5
	Les actions de lutte contre le gaspillage alimentaire	Non applicable : PIZZORNO Environnement n'a pas d'activité ni de lieu de restauration collective	
Économie circulaire (utilisation durable des ressources)	La consommation d'eau et l'approvisionnement en eau en fonction des contraintes locales	4.1 4.3	303-1 303-1 303-2
	La consommation de matières premières et les mesures prises pour améliorer l'efficacité dans leur utilisation	4.	301-1 301-2
	La consommation d'énergie, les mesures prises pour améliorer l'efficacité énergétique et le recours aux énergies renouvelables	3.2 4.1 4.2	302-1 302-2 302-4 302-5

Changement climatique	Les postes significatifs d'émissions de Gaz à Effet de Serre (GES) générés du fait de l'activité de la société, notamment par l'usage des biens et services qu'elle produit	4.1	305-1 305-2 305-3 305-4 305-5
	Adaptation aux conséquences du changement climatique	4.2	
	Les objectifs de réduction fixés volontairement à moyen et long terme pour réduire les émissions de gaz à effet de serre et les moyens mis en œuvre à cet effet	4.2	
Protection de la biodiversité	Les mesures prises pour préserver ou développer la biodiversité	4.4	304-1 304-2 304-3 304-4 306-5

INDICATEURS SOCIAUX		Référence DDR	GRI Standards
Emploi	L'effectif total et répartition de l'effectif par sexe, par âge et par zone géographique	5.	102-7 102-8 401-1 405-1
	Les embauches et les licenciements	5.	202-2 401-1
	Les rémunérations et leur évolution	5.2	102-35 102-36 102-37 102-38 102-39 201-1 202-1
Organisation du travail	L'organisation du temps de travail	5.3	
	L'absentéisme	5.3	403-2
Santé et sécurité	Les conditions de santé et de sécurité au travail	5.1	403-1
	Les accidents du travail, notamment leur fréquence et leur gravité, ainsi que les maladies professionnelles	5.1	403-2 403-3
Relations sociales	L'organisation du dialogue social, notamment les procédures d'information et de consultation du personnel et de négociation avec celui-ci	5.3	402-1
	Le bilan des accords collectifs, notamment en matière de santé et de sécurité au travail	5.3	403-4

Formation	Les politiques mises en œuvre en matière de formation, notamment en matière de protection de l'environnement	5.1 5.4	102-27 404-2 404-3
	Le nombre total d'heures de formation	5.4	404-1 412-2
Égalité de traitement	Les mesures prises en faveur de l'égalité entre les femmes et les hommes	5.2.	401-3 405-1 405-2
	Les mesures prises en faveur de l'emploi et de l'insertion des personnes handicapées	5.2.	405-1
	La politique de lutte contre les discriminations	5.2.	405-1 406-1

INDICATEURS SOCIETAUX		Référence DDR	GRI Standards
Impact territorial, économique et social de l'activité de la société	En matière d'emploi et de développement local	3.3	202-2 203-1 203-2 204-1 413-1
	Sur les populations riveraines ou locales	3.3	202-2 203-1 203-2 204-1 411-1 413-1 413-2
Relations avec les parties prenantes	Les relations entretenues avec les parties prenantes de la société et les modalités du dialogue avec celles-ci	1.4 2.	102-21 102-43
	Les actions de partenariat ou de mécénat	3.3	203-1

	La prise en compte dans la politique d'achat des enjeux sociaux et environnementaux	1.4	308-2 408-1 412-1 414-1 414-2
Sous-traitance et fournisseurs	L'importance de la sous-traitance et la prise en compte dans les relations avec les fournisseurs et les sous-traitants de leur responsabilité sociale et environnementale	1.4	102-9 308-1 308-2 408-1 412-1 414-1 414-2
Loyauté des pratiques	Les mesures prises en faveur de la santé et de la sécurité des consommateurs	3.2 5.1	PIZZORNO Environnement étant une entreprise du secteur de la propreté et du traitement des déchets, et n'offrant pas de produits ou services à des consommateurs, cette thématique est non applicable à son activité. Pour les actions en faveur de la sécurité des habitants : 102-2 416-1 416-2 417-1 417-2 417-3 418-1 419-1
Lutte contre la corruption	Les actions engagées pour prévenir la corruption	1.2 2.3	102-16 102-17 205-1 205-2 205-3
Promotion et respect des stipulations des conventions fondamentales de l'Organisation internationale du travail relatives	Au respect de la liberté d'association et du droit de négociation collective	5.2 5.3	407-1
	A l'élimination des discriminations en matière d'emploi et de profession	5.2	406-1
	A l'élimination du travail forcé ou obligatoire	5.2	409-1
	A l'abolition effective du travail des enfants	5.2	408-1
Actions engagées en faveur des Droits de l'Homme	Les autres actions engagées en faveur des droits de l'homme	2.3	

6.5. Rapport de l'un des commissaires aux comptes, désigné organisme tiers indépendant, sur la déclaration consolidée de performance extra-financière figurant dans le rapport de gestion groupe- Exercice clos le 31 décembre 2019

A l'Assemblée Générale des actionnaires,

En notre qualité de commissaire aux comptes de la société Groupe Pizzorno Environnement, désigné organisme tiers indépendant, accrédité par le COFRAC sous le numéro 3-1048 (portée d'accréditation disponible sur le site www.cofrac.fr), nous vous présentons notre rapport sur la déclaration consolidée de performance extra-financière relative à l'exercice clos le 31 décembre 2019 (ci-après la « Déclaration »), présentée dans le rapport de gestion groupe en application des dispositions légales et réglementaires des articles L. 225-102-1, R. 225-105 et R. 225-105-1 du code de commerce.

Responsabilité de la société

Il appartient au Conseil d'administration d'établir une Déclaration conforme aux dispositions légales et réglementaires, incluant une présentation du modèle d'affaires, une description des principaux risques extra-financiers, une présentation des politiques appliquées au regard de ces risques ainsi que les résultats de ces politiques, incluant des indicateurs clés de performance. La Déclaration a été établie en appliquant les procédures de la société, (ci-après le « Référentiel ») dont les éléments significatifs sont présentés dans la Déclaration et disponibles sur le site internet ou sur demande au siège de la société.

Indépendance et contrôle qualité

Notre indépendance est définie par les dispositions prévues à l'article L. 822-11-3 du code de commerce et le code de déontologie de la profession. Par ailleurs, nous avons mis en place un système de contrôle qualité qui comprend des politiques et des procédures documentées visant à assurer le respect des règles déontologiques, de la doctrine professionnelle et des textes légaux et réglementaires applicables.

Responsabilité du commissaire aux comptes désigné organisme tiers indépendant

Il nous appartient, sur la base de nos travaux, de formuler un avis motivé exprimant une conclusion d'assurance modérée sur :

- la conformité de la Déclaration aux dispositions prévues à l'article R. 225-105 du code de commerce ;
- la sincérité des informations fournies en application du 3° du I et du II de l'article R. 225-105 du code de commerce, à savoir les résultats des politiques, incluant des indicateurs clés de performance, et les actions, relatifs aux principaux risques, ci-après les « Informations ».

Il ne nous appartient pas en revanche de nous prononcer sur :

- le respect par l'entité des autres dispositions légales et réglementaires applicables, notamment en matière de devoir de vigilance, de lutte contre la corruption et de fiscalité, ni sur la conformité des produits et services aux réglementations applicables.

Nature et étendue des travaux

Nos travaux décrits ci-après ont été effectués conformément aux dispositions des articles A. 225-1 et suivants du code de commerce déterminant les modalités dans lesquelles l'organisme tiers indépendant conduit sa mission et selon la doctrine professionnelle de la Compagnie nationale des commissaires aux comptes relative à cette intervention [ainsi qu'à la norme internationale ISAE 3000 (*Assurance engagements other than audits or reviews of historical financial information*)].

Nous avons mené des travaux nous permettant d'apprécier la conformité de la Déclaration aux dispositions réglementaires et la sincérité des Informations :

- Nous avons pris connaissance de l'activité de l'ensemble des entreprises incluses dans le périmètre de consolidation, de l'exposé des principaux risques.
- Nous avons apprécié le caractère approprié du Référentiel au regard de sa pertinence, son exhaustivité, sa fiabilité, sa neutralité et son caractère compréhensible, en prenant en considération, le cas échéant, les bonnes pratiques du secteur.
- Nous avons vérifié que la Déclaration couvre chaque catégorie d'information prévue au III de l'article L. 225-102-1 en matière sociale et environnementale ainsi que de respect des droits de l'homme et de lutte contre la corruption et l'évasion fiscale.

- Nous avons vérifié que la Déclaration présente les informations prévues au II de l'article R. 225-105 lorsqu'elles sont pertinentes au regard des principaux risques et comprend, le cas échéant, une explication des raisons justifiant l'absence des informations requises par le 2^{ème} alinéa du III de l'article L. 225-102-1.
- Nous avons vérifié que la Déclaration présente le modèle d'affaires et une description des principaux risques liés à l'activité de l'ensemble des entités incluses dans le périmètre de consolidation, y compris, lorsque cela s'avère pertinent et proportionné, les risques créés par ses relations d'affaires, ses produits ou ses services ainsi que les politiques, les actions et les résultats, incluant des indicateurs clés de performance.
- Nous avons consulté les sources documentaires et mené des entretiens pour :
 - apprécier le processus de sélection et de validation des principaux risques ainsi que la cohérence des résultats, incluant les indicateurs clés de performance retenus, au regard des principaux risques et politiques présentés ; et
 - corroborer les informations qualitatives (actions et résultats) que nous avons considérées les plus importantes¹⁶ - pour celles relatives à certains risques, nos travaux ont été réalisés au niveau de l'entité consolidante, pour les autres, au niveau de l'entité consolidante et dans une sélection d'entités.
- Nous avons vérifié que la Déclaration couvre le périmètre consolidé, à savoir l'ensemble des entreprises incluses dans le périmètre de consolidation conformément à l'article L. 233-16 avec les limites précisées dans la Déclaration.

¹⁶ Informations qualitatives : Agir de façon éthique et responsable ; Préserver la biodiversité (périmètre France) ; Préserver les sols et la qualité de l'eau.

- Nous avons pris connaissance des procédures de contrôle interne et de gestion des risques mises en place par l'entité et avons apprécié le processus de collecte mis en place par l'entité visant à l'exhaustivité et à la sincérité des Informations.
- Nous avons mis en œuvre, pour les indicateurs clés de performance et les autres résultats quantitatifs¹⁷ que nous avons considérés les plus importants :
 - des procédures analytiques consistant à vérifier la correcte consolidation des données collectées ainsi que la cohérence de leurs évolutions ;
 - des tests de détail sur la base de sondages, consistant à vérifier la correcte application des définitions et procédures et à rapprocher les données des pièces justificatives. Ces travaux ont été menés auprès d'une sélection d'entités contributrices¹⁸ et couvrent entre 30 et 97% des données consolidées des indicateurs clés de performance et résultats sélectionnés pour ces tests.

¹⁷ Informations quantitatives environnementales (périmètre France) : Tonnage total de déchets traités par le Groupe et répartition par type de traitement (matières valorisées, incinération, stockage) ; Répartition des modes de traitement des déchets traités par le Groupe (recyclage, incinération, stockage) ; Tonnage des matières valorisées sorties et répartition par type de matières ; Consommation d'eau ; Production d'énergie de l'UVE et de la centrale de cogénération d'Aboncourt (Valorisation électrique et thermique nette) ; Consommation d'énergie, dont électricité verte ; Consommation de carburant par types ; Émissions totales de Gaz à Effet de Serre (scope 1 et 2) et répartition par postes d'émissions ; Émissions de GES évitées et répartition par type de valorisation.

Informations quantitatives sociales : Effectif total au 31/12/2019 ; Nombre d'embauches au total ; Nombre de départs et répartition par type de motifs ; Nombre d'heures totales de formation ; Nombre moyen d'heures par salarié formé ; Taux de fréquence des accidents de travail ; Taux de gravité des accidents de travail ; Nombre d'accidents avec arrêt.

¹⁸ Entités sélectionnées : Site de Cabasse (indicateurs de déchets) ; Site de Pierrefeu du Var (indicateurs de déchets) ; UVE Zéphire Toulon (indicateurs environnementaux).

- Nous avons apprécié la cohérence d'ensemble de la Déclaration par rapport à notre connaissance de l'entité.

Nous estimons que les travaux que nous avons menés en exerçant notre jugement professionnel nous permettent de formuler une conclusion d'assurance modérée ; une assurance de niveau supérieur aurait nécessité des travaux de vérification plus étendus.

Moyens et ressources

Nos travaux ont mobilisé les compétences de quatre personnes entre janvier et mai 2019.

Nous avons fait appel, pour nous assister dans la réalisation de nos travaux, à nos spécialistes en matière de développement durable et de responsabilité sociétale. Nous avons mené une dizaine d'entretiens avec les personnes responsables de la préparation de la Déclaration.

Conclusion

Sur la base de nos travaux, nous n'avons pas relevé d'anomalie significative de nature à remettre en cause le fait que la déclaration de performance extra-financière est conforme aux dispositions réglementaires applicables et que les Informations, prises dans leur ensemble, sont présentées, de manière sincère, conformément au Référentiel.

Commentaires

Sans remettre en cause la conclusion exprimée ci-dessus et conformément aux dispositions de l'article A. 225-3 du code de commerce, nous formulons le commentaire suivant :

Comme évoqué en note méthodologique, le périmètre de reporting des indicateurs environnementaux est limité aux entités françaises, qui représentent environ 46% du volume total de déchets traités par an, les activités au Maroc étant exclues.

Paris-La Défense, le 23 juin 2020
L'un des commissaires aux comptes,

Deloitte & Associés

Philippe Battisti
Associé, Audit

Eric Dugelay
Associé, Développement
Durable